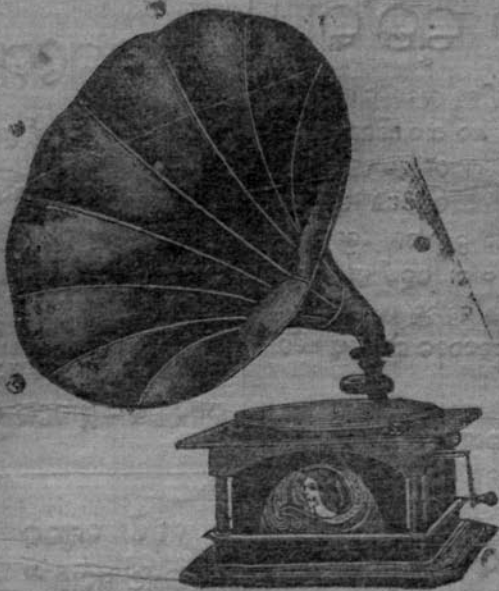


ଅତି ଆଶ୍ଚର୍ଯ୍ୟ ଗୀତସମ୍ରାଜ୍ୟ



ଏତଦ୍ୱାରା ଅମୈମାନେ ସର୍ବସାଧାରଣଙ୍କୁ ଜଣାଇ ଅଛୁ ଯେ ଅମୈମାନେ ଗ୍ରାମୋଫୋନ୍ ପ୍ରକାଶକର ଏକନିମିତ୍ତେ ପ୍ରକୃତ ହସ୍ତ ଲାଗୁକଲାଇ ଯୁମାମସତତ ଯତ୍ୟେତେ ଗୋଟିଏ ଫୋନ୍‌କି ଖୋଲୁଅଛୁ । ଏଠାରେ ତାଙ୍କୁ ପ୍ରକାର ଗୀତସମ୍ରାଜ୍ୟ ଓ ସର୍ବପ୍ରକାର ଗୀତର ରେକର୍ଡମାନ ଚଳାନ୍ତି ବର ଯତ୍ୟେତେ ଦରରେ ଚଳନ୍ତି ସେହିପରି ପ୍ରସ୍ତୁତ ଅଛୁ । ପ୍ରକାଶିତାର ବା ଅମୈମାନେ ବହୁ ଅଧିକ୍ୟରେ ଖୁସି ଗୀତର ରେକର୍ଡ ପ୍ରସ୍ତୁତ ହେଉଅଛୁ । ପ୍ରାକୃତକର୍ମ ଅତିଶୀଘ୍ର ଅମୈମାନଙ୍କୁ ଅତି କମ ଦାମରେ ଦେଖିବାକୁ ହେବ ।

ପୁସ୍ତକ ମୂଲ୍ୟ ଏବଂ ଦୋଷାନ୍ତ
 ବାବଦ ଦାମ
 ନିମ୍ନଲିଖିତ



PRUSTY MUKHERJEE & CO. BALUBAZAR CUTTACK

AN UNEXPECTED OFFER!

A Burma Timepiece to be given FREE to every Purchaser of this watch Gentleman Watch, keyless, jewelled Strong, medium size, 36 hours timekeeper. Gtd. for 4 years. Price Rs. 4-8, postage 1s. 8, extra glass & spring free. S. SEN & Co 8-2, Ramkrishna, Barch's Lane P. O. Beadon Str. Calcutta.

ପ୍ରେମ ବିଜ୍ଞାପନ ।
 ଅମୈମାନେ ପ୍ରେମର ସ୍ତର ବସ୍ତୁ ହିସାବ ନୁହେଁ କିନ୍ତୁ ପ୍ରେମ ସ୍ତର ହିସାବ ନୁହେଁ । ଓଡ଼ିଆ, ଇଂରାଜୀ, ଓ ବେଙ୍ଗଳୀ, ଅଗରରେ ଶାନ୍ତି, ଭେଦ, ପୁସ୍ତକାଳ ସ୍ୱରୂପରେ ଅତି ସମସ୍ତରେ ମୁକ୍ତ ହୋଇ ପ୍ରାକୃତମାନଙ୍କୁ ଜଣାଇବାକୁ ଚାହୁଁଛୁ । ଏହି ପ୍ରେମରେ ତାଙ୍କୁ ପ୍ରକାର ବିକ୍ରମ ବୃଦ୍ଧି ବର୍ଦ୍ଧନ, ବର୍ଣ୍ଣନା ପ୍ରଭୃତି ସ୍ୱଳ୍ପ ପ୍ରାକୃତମାନଙ୍କୁ ଉଦ୍ଦେଶ୍ୟାନୁଯାୟୀ କାର୍ଯ୍ୟ ସାଧନପାଇଁ । ପ୍ରାକୃତ ମାନଙ୍କର ଉଚ୍ଚ ଅଭ୍ୟାସୀ ସ୍ୱଳ୍ପ ଦାମ ୧ ବା ଦାମ ସାଧାରଣ ପାଇଁ ।

ଶ୍ରୀ ଶ୍ରୀକଟକ ମତ
 ଦୟାସକଳକ, କଟକ ।

WANTED

All to know that :—
The light of Asia Life Assurance Society, Limited
 Head office :—VIZAGAPATAM
 is neither a Provident Fund nor a so-called LIFE ASSURANCE Co. Incorporated under the Indian Companies Act VI of 1882 and XII of 1895.
CAPITAL Rs. 50000.
Funds invested in the Indian Government Security only

The Society has been started chiefly to place the benefits of Assurance within the reach of middle and poor class of people. Assurances are granted on most approved and scientific Systems; Whole Life, Limited, payments and Endowment from 50 to 500 Rs Children's Endowment most attractive and profitable. All policy holder participate in the profits of the society divided once in three years

Loans granted on the security of the Policy. The rates are very low. For further particulars Prospectus and forms &c. Apply to—
 General Manager
 Wanted English knowing influential Agents. Liberal Salary and Commission.
 ସତର୍କତା ।
 ଯେଉଁ ଅଫିସ୍‌ର ଯେଉଁଠିରେ ଲୋଣ୍ଡନ୍ ଗ୍ରାମୋଫୋନ୍ ଗ୍ରହଣ କରା ଯାଏ ସେହିଠି ଯେଉଁଠି ଲୋଣ୍ଡନ୍ ଗ୍ରହଣ କରା ଯାଏ ସେହିଠି ଲୋଣ୍ଡନ୍ ଗ୍ରହଣ କରା ଯାଏ ।
 ବୈଦିକ ଅଧିକାରୀଙ୍କୁ ମଧ୍ୟ ।
 ଲୋଣ୍ଡନ୍ ଗ୍ରହଣ କରା ଯାଏ ସେହିଠି ଲୋଣ୍ଡନ୍ ଗ୍ରହଣ କରା ଯାଏ ।
 ମୁକ୍ତ୍ୟର ଟ ୩୦୦୦୦ ବୋଲି ।
 ଲୋଣ୍ଡନ୍ ଗ୍ରହଣ କରା ଯାଏ ସେହିଠି ଲୋଣ୍ଡନ୍ ଗ୍ରହଣ କରା ଯାଏ ।
 ମଧ୍ୟମର ଏବଂ ସମସ୍ତ ଗ୍ରହଣ କରା ଯାଏ ସେହିଠି ଲୋଣ୍ଡନ୍ ଗ୍ରହଣ କରା ଯାଏ ।
 ଲୋଣ୍ଡନ୍ ଗ୍ରହଣ କରା ଯାଏ ସେହିଠି ଲୋଣ୍ଡନ୍ ଗ୍ରହଣ କରା ଯାଏ ।
 ଲୋଣ୍ଡନ୍ ଗ୍ରହଣ କରା ଯାଏ ସେହିଠି ଲୋଣ୍ଡନ୍ ଗ୍ରହଣ କରା ଯାଏ ।

ଦିକ୍ଷାପତ୍ର ।
ନେତ୍ରାମୃତ ।
 ଯେଉଁଠି ଲୋଣ୍ଡନ୍ ଗ୍ରହଣ କରା ଯାଏ ସେହିଠି ଲୋଣ୍ଡନ୍ ଗ୍ରହଣ କରା ଯାଏ ।
 ଲୋଣ୍ଡନ୍ ଗ୍ରହଣ କରା ଯାଏ ସେହିଠି ଲୋଣ୍ଡନ୍ ଗ୍ରହଣ କରା ଯାଏ ।
 ଲୋଣ୍ଡନ୍ ଗ୍ରହଣ କରା ଯାଏ ସେହିଠି ଲୋଣ୍ଡନ୍ ଗ୍ରହଣ କରା ଯାଏ ।
ଅବଧୌତିକ
ମୃତବସ୍ତୁ କାବଡ଼ା ।
 ଲୋଣ୍ଡନ୍ ଗ୍ରହଣ କରା ଯାଏ ସେହିଠି ଲୋଣ୍ଡନ୍ ଗ୍ରହଣ କରା ଯାଏ ।
 ଲୋଣ୍ଡନ୍ ଗ୍ରହଣ କରା ଯାଏ ସେହିଠି ଲୋଣ୍ଡନ୍ ଗ୍ରହଣ କରା ଯାଏ ।
 ଲୋଣ୍ଡନ୍ ଗ୍ରହଣ କରା ଯାଏ ସେହିଠି ଲୋଣ୍ଡନ୍ ଗ୍ରହଣ କରା ଯାଏ ।

ଉତ୍କଳସମିତୀର ଉପାଧିକାରୀଙ୍କୁ ସମ୍ବନ୍ଧ ।

ଅଧ୍ୟକ୍ଷାଳୟର ନିର୍ଦ୍ଦେଶନା

ଉତ୍କଳସମିତୀର ଉପାଧିକାରୀଙ୍କୁ ସମ୍ବନ୍ଧ । ଉତ୍କଳସମିତୀର ଉପାଧିକାରୀଙ୍କୁ ସମ୍ବନ୍ଧ । ଉତ୍କଳସମିତୀର ଉପାଧିକାରୀଙ୍କୁ ସମ୍ବନ୍ଧ ।

ନେତୃତ୍ୱ ।

ଅଧ୍ୟକ୍ଷାଳୟର ନେତୃତ୍ୱ । ଅଧ୍ୟକ୍ଷାଳୟର ନେତୃତ୍ୱ । ଅଧ୍ୟକ୍ଷାଳୟର ନେତୃତ୍ୱ । ଅଧ୍ୟକ୍ଷାଳୟର ନେତୃତ୍ୱ ।

ଉପାଧିକାରୀଙ୍କୁ ସମ୍ବନ୍ଧ ।

ଉପାଧିକାରୀଙ୍କୁ ସମ୍ବନ୍ଧ । ଉପାଧିକାରୀଙ୍କୁ ସମ୍ବନ୍ଧ । ଉପାଧିକାରୀଙ୍କୁ ସମ୍ବନ୍ଧ । ଉପାଧିକାରୀଙ୍କୁ ସମ୍ବନ୍ଧ ।

ଉପାଧିକାରୀଙ୍କୁ ସମ୍ବନ୍ଧ ।

ଉପାଧିକାରୀଙ୍କୁ ସମ୍ବନ୍ଧ । ଉପାଧିକାରୀଙ୍କୁ ସମ୍ବନ୍ଧ । ଉପାଧିକାରୀଙ୍କୁ ସମ୍ବନ୍ଧ । ଉପାଧିକାରୀଙ୍କୁ ସମ୍ବନ୍ଧ ।

Kaviraj N. N. Sen Govt. Medical Diploma Holder, 18-1 & 19 Lower Chitpur Road Calcutta

ଅଧ୍ୟକ୍ଷାଳୟର ନିର୍ଦ୍ଦେଶନା । ମଧ୍ୟ ଉତ୍କଳ ସମିତୀ ।

ଅଧ୍ୟକ୍ଷାଳୟର ନିର୍ଦ୍ଦେଶନା । ଅଧ୍ୟକ୍ଷାଳୟର ନିର୍ଦ୍ଦେଶନା । ଅଧ୍ୟକ୍ଷାଳୟର ନିର୍ଦ୍ଦେଶନା । ଅଧ୍ୟକ୍ଷାଳୟର ନିର୍ଦ୍ଦେଶନା ।

ଉପାଧିକାରୀଙ୍କୁ ସମ୍ବନ୍ଧ । ଉପାଧିକାରୀଙ୍କୁ ସମ୍ବନ୍ଧ । ଉପାଧିକାରୀଙ୍କୁ ସମ୍ବନ୍ଧ । ଉପାଧିକାରୀଙ୍କୁ ସମ୍ବନ୍ଧ ।

ଉପାଧିକାରୀଙ୍କୁ ସମ୍ବନ୍ଧ ।

ଉପାଧିକାରୀଙ୍କୁ ସମ୍ବନ୍ଧ । ଉପାଧିକାରୀଙ୍କୁ ସମ୍ବନ୍ଧ । ଉପାଧିକାରୀଙ୍କୁ ସମ୍ବନ୍ଧ । ଉପାଧିକାରୀଙ୍କୁ ସମ୍ବନ୍ଧ ।

ଉପାଧିକାରୀଙ୍କୁ ସମ୍ବନ୍ଧ । ଉପାଧିକାରୀଙ୍କୁ ସମ୍ବନ୍ଧ । ଉପାଧିକାରୀଙ୍କୁ ସମ୍ବନ୍ଧ । ଉପାଧିକାରୀଙ୍କୁ ସମ୍ବନ୍ଧ ।

ନୂତନ ପୁସ୍ତକ । ଜଗମୋହନ ।

ନୂତନ ପୁସ୍ତକ । ଜଗମୋହନ । (ଅର୍ଥ ସହଜ) ଉତ୍କଳସମିତୀର ଉପାଧିକାରୀଙ୍କୁ ସମ୍ବନ୍ଧ ।

ଉପାଧିକାରୀଙ୍କୁ ସମ୍ବନ୍ଧ । ଉପାଧିକାରୀଙ୍କୁ ସମ୍ବନ୍ଧ । ଉପାଧିକାରୀଙ୍କୁ ସମ୍ବନ୍ଧ । ଉପାଧିକାରୀଙ୍କୁ ସମ୍ବନ୍ଧ ।

ପୁସ୍ତକ ବିକ୍ରୀ

Table with 2 columns: Book Title and Price. Includes titles like 'ଉପାଧିକାରୀଙ୍କୁ ସମ୍ବନ୍ଧ', 'ଉପାଧିକାରୀଙ୍କୁ ସମ୍ବନ୍ଧ', etc.



ସାମ୍ବାଦିକ ସମ୍ବାଦପତ୍ରିକା ।

THE UTKAL DIPIKA.

CUTTACK, SATURDAY THE 4th August 1906.

ଶ୍ରୀକଣ୍ଠ ଦି ୨୦ ଓ ସକାଳ ୧୦୧୩ ଖଲି ଶକାବ୍ଦ

ସକାଳ ୧୦୧୩ ଖଲି ଶକାବ୍ଦ ୧୯୦୬ ଓ ୧୯୦୬

ପତ୍ରିକା ୪ ୫ ୬ ୭ ୮ ୯ ୧୦ ୧୧ ୧୨ ୧୩ ୧୪ ୧୫ ୧୬ ୧୭ ୧୮ ୧୯ ୨୦ ୨୧ ୨୨ ୨୩ ୨୪ ୨୫ ୨୬ ୨୭ ୨୮ ୨୯ ୩୦ ୩୧ ୩୨ ୩୩ ୩୪ ୩୫ ୩୬ ୩୭ ୩୮ ୩୯ ୪୦ ୪୧ ୪୨ ୪୩ ୪୪ ୪୫ ୪୬ ୪୭ ୪୮ ୪୯ ୫୦ ୫୧ ୫୨ ୫୩ ୫୪ ୫୫ ୫୬ ୫୭ ୫୮ ୫୯ ୬୦ ୬୧ ୬୨ ୬୩ ୬୪ ୬୫ ୬୬ ୬୭ ୬୮ ୬୯ ୭୦ ୭୧ ୭୨ ୭୩ ୭୪ ୭୫ ୭୬ ୭୭ ୭୮ ୭୯ ୮୦ ୮୧ ୮୨ ୮୩ ୮୪ ୮୫ ୮୬ ୮୭ ୮୮ ୮୯ ୯୦ ୯୧ ୯୨ ୯୩ ୯୪ ୯୫ ୯୬ ୯୭ ୯୮ ୯୯ ୧୦୦

୧୯୦୬
୧୯୦୬

ଉପରୋକ୍ତ ଉପାଦାନ ଶକ୍ତି
ଉପରୋକ୍ତ ଉପାଦାନ ଶକ୍ତି
ଉପରୋକ୍ତ ଉପାଦାନ ଶକ୍ତି
ଉପରୋକ୍ତ ଉପାଦାନ ଶକ୍ତି
ଉପରୋକ୍ତ ଉପାଦାନ ଶକ୍ତି
ଉପରୋକ୍ତ ଉପାଦାନ ଶକ୍ତି
ଉପରୋକ୍ତ ଉପାଦାନ ଶକ୍ତି
ଉପରୋକ୍ତ ଉପାଦାନ ଶକ୍ତି
ଉପରୋକ୍ତ ଉପାଦାନ ଶକ୍ତି
ଉପରୋକ୍ତ ଉପାଦାନ ଶକ୍ତି

Wanted a Pundit passed in drawing and drill for the Bhadrak H. E. School on a salary of Rs. 12. None need apply who will not stick to the post for at least 2 years. Applications to be received by the Secretary up to the 10th August.

ବିଜ୍ଞାପନ ।

ଏକଦା ସର୍ବସାଧାରଣ...
ସାମ୍ବାଦିକ ସମ୍ବାଦପତ୍ରିକା
ପତ୍ରିକା ୪ ୫ ୬ ୭ ୮ ୯ ୧୦ ୧୧ ୧୨ ୧୩ ୧୪ ୧୫ ୧୬ ୧୭ ୧୮ ୧୯ ୨୦ ୨୧ ୨୨ ୨୩ ୨୪ ୨୫ ୨୬ ୨୭ ୨୮ ୨୯ ୩୦ ୩୧ ୩୨ ୩୩ ୩୪ ୩୫ ୩୬ ୩୭ ୩୮ ୩୯ ୪୦ ୪୧ ୪୨ ୪୩ ୪୪ ୪୫ ୪୬ ୪୭ ୪୮ ୪୯ ୫୦ ୫୧ ୫୨ ୫୩ ୫୪ ୫୫ ୫୬ ୫୭ ୫୮ ୫୯ ୬୦ ୬୧ ୬୨ ୬୩ ୬୪ ୬୫ ୬୬ ୬୭ ୬୮ ୬୯ ୭୦ ୭୧ ୭୨ ୭୩ ୭୪ ୭୫ ୭୬ ୭୭ ୭୮ ୭୯ ୮୦ ୮୧ ୮୨ ୮୩ ୮୪ ୮୫ ୮୬ ୮୭ ୮୮ ୮୯ ୯୦ ୯୧ ୯୨ ୯୩ ୯୪ ୯୫ ୯୬ ୯୭ ୯୮ ୯୯ ୧୦୦

NOTICE APPOINTMENT

Wanted an Assistant Master on Rs. 20 per mensem, for the Bhawani-patna English Middle School. Applicants must send their applications with their testimonials to the undersigned. None should apply who has not passed Entrance Examination. Rejected applications will not be replied.

Bhawani-
patna, } RAM KRISHNA MISRA,
33-7-05 } Superintendent,
Kalahandi State.

THE HIMALAYAH AYURVEDIC PHARMACY SILAJIT

Best refined. Guaranteed free from adulteration. Unrivalled Tonic. Specific for all kinds of debility.

Communication in Hindi, English and Urdu.

Two Tola Box Rs. 2 V. P Rs. 2-4
NANDA LALL NIJJER
CHAMBA, PUNJAB

ହୁମଲସ୍ ଅସୁବୈଦ୍ୟ ଔଷଧାଳୟ

ଦୁଇହସ୍ତ ବାବୁ ବୋଠା
1 ମା. ବା. ୧୯୦୬
ଘାଟ ଶା. ବା. ୧୯୦୬
୧୯୦୬
୧୯୦୬

Wanted a Graduate strong in Mathematics as second master of Bhadrak H. E. School on a salary of Rs. 40. None need apply who will not stick to the post for at least 2 years. Applications to be received by the Secretary up to 10th August.

ଶିଳ୍ପଜିତ

ଅତି ଉତ୍କଳ ସର୍ବସାଧାରଣ
ଅତି ଉତ୍କଳ ସର୍ବସାଧାରଣ
ଅତି ଉତ୍କଳ ସର୍ବସାଧାରଣ
ଅତି ଉତ୍କଳ ସର୍ବସାଧାରଣ
ଅତି ଉତ୍କଳ ସର୍ବସାଧାରଣ
ଅତି ଉତ୍କଳ ସର୍ବସାଧାରଣ
ଅତି ଉତ୍କଳ ସର୍ବସାଧାରଣ
ଅତି ଉତ୍କଳ ସର୍ବସାଧାରଣ
ଅତି ଉତ୍କଳ ସର୍ବସାଧାରଣ
ଅତି ଉତ୍କଳ ସର୍ବସାଧାରଣ

ବାଚନାଶାଳକମହୋତ୍ସବ

ଅନାମ, ଶକ୍ତି, ଶକ୍ତି, ଶକ୍ତି
ଅନାମ, ଶକ୍ତି, ଶକ୍ତି, ଶକ୍ତି
ଅନାମ, ଶକ୍ତି, ଶକ୍ତି, ଶକ୍ତି
ଅନାମ, ଶକ୍ତି, ଶକ୍ତି, ଶକ୍ତି
ଅନାମ, ଶକ୍ତି, ଶକ୍ତି, ଶକ୍ତି
ଅନାମ, ଶକ୍ତି, ଶକ୍ତି, ଶକ୍ତି
ଅନାମ, ଶକ୍ତି, ଶକ୍ତି, ଶକ୍ତି
ଅନାମ, ଶକ୍ତି, ଶକ୍ତି, ଶକ୍ତି
ଅନାମ, ଶକ୍ତି, ଶକ୍ତି, ଶକ୍ତି
ଅନାମ, ଶକ୍ତି, ଶକ୍ତି, ଶକ୍ତି

is hereby given that a Hindu private tutor is required for my son on a salary of Rs. 10 excluding Boarding. Preference will be given to those who have passed the Entrance Examination. Applications will be received by the undersigned till 20th August 1906.

Nil Madhab Parhi
Zamindar
Purnabazar
Bhadrak P. O.

Messrs Mazoomdar & Co,
373 upper Chitpur Road, Calcutta.
ଏକଦା ସର୍ବସାଧାରଣ

ବିଜ୍ଞାପନ ।

ଉତ୍କଳ ସରକାର କୃତପୂର୍ବ ସମ୍ମାନିତ ଶ୍ରୀମତୀ
 ବାବୁ ଗୋବିନ୍ଦଚନ୍ଦ୍ର ଚନ୍ଦ୍ର ମହାପାତ୍ରଙ୍କ ନିକମେ
 ଚା ୧୧ ରାଜ ପତ୍ରର ଅପରାଧ ୩୪୩
 ସମସ୍ତେ ଦୃଷ୍ଟ ହେଉଅଛି ଯେ ଉକ୍ତ ଶ୍ରୀମତୀ
 ସରକାରଙ୍କୁ ଅନିଚ୍ଛାରେ ପ୍ରମାଣ ଦେବା
 ତାହାର ଗୋଟିଏ ସାକ୍ଷୀଙ୍କ ସହିତ ଅନୁର ଦେବା
 ଅଥବା କମ୍ପାଉଣ୍ଡରେ ପ୍ରାର୍ଥନା କରୁଅଛୁ
 ଯେ ସମ୍ପ୍ରଦାୟର ଉକ୍ତ ସରକାରଙ୍କୁ
 ପ୍ରକୃତ ତରୁ ଚଳାନ୍ତର ଦେବା ଦେବେ ।

କମ୍ପାଉଣ୍ଡ

ଚା ୨୮୮୦୭ } ଶ୍ରୀ କେଳୁସାଧୁ ଦତ୍ତ
 ସରକାରୀ ସମ୍ମାନିତ
 ଉତ୍କଳ ସରକାର

In the Court of the Additional Munsif at Puri.

NOTICE.

Under section 30 of the Code Civil Procedure
 ଚ ୨୫୦ ମୁର ସରେଓର୍ଡ ସଡ ୧୯୦୭ ମସିହା
 ଶ୍ରୀ କେଳୁସାଧୁ ଦତ୍ତ । ଚା । ସରକାରଙ୍କୁ
 ମାରଦ୍ରବ୍ୟର ଲିଙ୍ଗାବଳୀ-ଉପାଦେୟ ୨ ଲୁଙ୍ଗ
 ହତ୍ୟା ପ୍ରତ୍ୟାପନ । ଶା । ସରକାରଙ୍କୁ । କ ।
 ପାହାଣି । ଚା । ଗୋଟି । ଚ । ଦେବୀର ଗୁରୁତ୍ୱ
 । ଶା । ଗୋଟି । କ । ମନିଫାକୋଡ଼ା । ଚ
 ଗୋଟି ସ୍ୱପ୍ନ ଓ ସରକାରଙ୍କ ମୌଜାର ସମସ୍ତ
 ସମ୍ପାଦନାକରଣ ସମ୍ପର୍କ ।

କାଦମାଦେ

କମାମ ।

୧ ବାହାଣୀ ୨ କ୍ଷମକାପାଟ ୩ କଳକଳ
 ସାମୁଦ୍ର ୪ ହସଲ ଗୁମାସ୍ତ ୫ ବାସ ସରକାର
 ୬ କମ୍ପାନୀ ଦକ୍ଷିଣ ୭ ଲେକନ ଗୁମାସ୍ତ
 ୮ ବିଦ୍ୱା ଲେକନ ପରଜା । ଶା । ବାରିପାଟଣା
 । ଚା । ପାହାଣି । ଚା । ଗୋଟି ।

ପ୍ରତିବାଦମାନେ ।

ଏହାପାଇଁ ପ୍ରକାଶନ ଅନୁଗତ । ଚ ।
 ଗୋଟି ସରକାରଙ୍କ ମୌଜାର ସମସ୍ତ ସମ୍ପାଦନା
 ନୀତିରୁ ନିରାକରଣ ହେଉଅଛି ଯେ ଉପର
 ଲିଖିତ ବାଦମାନେ ସରକାରଙ୍କ ମୌଜାର
 ସମସ୍ତ ସମ୍ପାଦନାକରଣ ସମ୍ପର୍କ ପ୍ରକାଶନ ଅନୁ
 ଗତ । ଚା । ଗୋଟି । କ । ପାହାଣି ଚ ୧୧
 ମୁର କରୁଛନ୍ତି । ମୋ । ସରକାରଙ୍କୁ ଲିଙ୍ଗା
 ମଧ୍ୟରେ ଥିବା ନିମ୍ନଲିଖିତ କମ୍ପାନୀ ଗୋଟି
 । ଚା । ୧୦୭ ଡେପୋଜିଟ ଘର ଡିଏ ବୁକ୍ସ
 ଓ ଚଉପୁରୀ ତାରଘର ଉପର କଟ ୨୩ ଶ
 ଓ ବକାଟ ଗୋଟାଠି ପହୁଡ଼ କି ତାହା ଉକ୍ତ
 ସରକାରଙ୍କ ମୌଜାରେ ବିଭାଜନ ଥିବା

ଶ୍ରୀ କେଳୁସାଧୁ ଦତ୍ତଙ୍କ ମାରଦ୍ରବ୍ୟର ବାଦ
 ମାରଦ୍ରବ୍ୟ ଓ ସରକାରଙ୍କ ମୌଜାର ସମସ୍ତ
 ସମ୍ପାଦନାକରଣ ସମ୍ପର୍କର ବାଦ
 ବଦ୍ଧିତା ଓ ଉକ୍ତ ବାଦରୁ ବୁକ୍ସ ଓ ଚଉପୁରୀ
 ତାରଘର ଉପର ଅବଧି ପ୍ରତିବାଦମାନଙ୍କର
 ବେତାଏ ଦଣ୍ଡର ଉଦ୍ଦେଶ୍ୟରେ ବାଦ
 ମାରଦ୍ରବ୍ୟ ଦଣ୍ଡର ବାଦିତା ଓ ଉକ୍ତ ସମ୍ପାଦନା
 ପ୍ରକାଶନ ବାଦମାନଙ୍କୁ ହଥାଇ ଦେବା ଓ
 ମୋଦକମାର ଶ୍ରୀମତୀ ସୁସମ୍ପଦ ପ୍ରତିବାଦମାନଙ୍କ
 ବୁକ୍ସର ବାଦମାନଙ୍କୁ ଉଦ୍ଧାର କରିବା ପ୍ରାର୍ଥନା
 ରେ ଏ ଅଦାଲତରେ ଏକ ମୋଦକମା ଦାଏର
 କରାଯାଇ ଉକ୍ତ ମୋଦକମାର ଉପ ଧାର୍ଯ୍ୟ
 ନିମନ୍ତେ ସଡ ୧୯୦୭ ମସିହା ଅଗଷ୍ଟ ମାସ
 ଚା ୨୯ ରାଜ ଧାର୍ଯ୍ୟ ହୋଇଅଛି ।

ଉପରଲିଖିତ ବାଦରୁ ବୁକ୍ସ

। ପା । ଗୁମାସ୍ତ

। ଚା ।	। କା ।	। ଦା ।
ଗୁମାସ୍ତ	୦ ୧୫୧ ମୁର	ନିଜାସଲ
	ଘର ୧୦-୧୨	ଉପାଦେୟ

। ପା । ନିଜାସଲ ଉପାଦେୟ

Puri } MATI LAL ROY,
 26-7-06 } Addl. Munsif.

ଉତ୍କଳ ଦୀପିକା ।

ମଧ୍ୟପ୍ରଦେଶରେ ଏକାଦଶତମ ପିଠା ମାତାଙ୍କ
 ଅବସ୍ଥା ଦୃଷ୍ଟିରେ ଧନକାଠାରୁ ବହୁମାତ୍ରର
 ବେଗନ ନିଅନ୍ତା ହୁଏ, ଏଣୁ ଚାହୁଁଥିବାବେଳେ
 ଅନ୍ୟାନ୍ୟ ବହୁମାତ୍ର ପରି ଦେବତା ନିଅ
 ନିକାର ନିୟମ ଦୋରାଥୁ ବଡ଼ ଅନଳର ବ୍ୟସ୍ତ
 ଅଟେ ।

ଏଠା ଲେଖନୀ କଲେଜର ବୃତ୍ତିକର୍ତ୍ତା
 ଶ୍ରୀମତୀଙ୍କର ପତ୍ନୀ ଗତ ମାସ ଚା ୨୯ ରାଜ
 ରେ ହୋଇଥିଲା । ପତ୍ନୀଙ୍କ ଦେହାନ୍ତରୁ ୧୯୦୭
 ମଧ୍ୟରୁ କ ୨୩ ମଥା କରୁଥିବା ମହାପାତ୍ର,
 ସାରଦାକରଣ ଦାସ, କଳକଳାନ୍ତ ଗୋଷ୍ଠୀ,
 ହରିଚନ୍ଦ୍ର ମହାପାତ୍ର, ଅନନ୍ତଚନ୍ଦ୍ର ସମ୍ବୁ,
 ଦୁର୍ଲ୍ଲଭ ମହାପାତ୍ର ଏବଂ କଳକଳା ତାହାକଳା
 ଶାସ ପରିବାର ଅବଗତ ହୋଇଅଛି ।

ଗତ ଚା ୨୯ ରାଜରେ ଶେଷ ହେବା
 ସମ୍ପାଦନାରେ ଶେଷରେ ସେମାନଙ୍କ
 ୨୫୭ ମୁର ବାହାଣୀ । ଚାହିଁ ପୁକ୍ ସମ୍ପାଦନା

ଅଟ ୨୫୭ ଠାରୁ ଏହା ସାଜେ ପାହାଣିର ଅଧିକ
 ଅଟେ । ଚାହିଁ ମଧ୍ୟରେ ଏହା ବୁକ୍ସରୁ
 ମୁକ୍ ୪୮୦ ସେ ପ୍ରଦେଶରେ ଚାହିଁ ପୁକ୍ ସମ୍ପା
 ଦନେ ଗୋଟିଏ ମୁକ୍ ସମ୍ପା । ଚାହିଁ, ବଜ୍ର
 ପୁକ୍ସରୁ ଓ ମଧ୍ୟରେ ଶାମାନ୍ୟ ବୁକ୍ସ
 ଏବଂ ପାହାଣିରେ ଦାସ ଦେଖାଯାଏ । ଅନ୍ୟାନ୍ୟ
 ପ୍ରଦେଶରୁ ଏ ସେବା ଅନୁର ହୋଇଅଛି ।

ଗତ ମାସ ଚା ୨୯ ରାଜ ଶେଷ ହେବା
 ସମ୍ପାଦନାରେ ଶେଷରେ ଶେଷରେ ଏକ
 ଦେଖାଯାଏ ଗତରେ ସମ୍ପାଦନା ୨,୫୭,୭୫୩
 ନିଶ ଦୁର୍ଲ୍ଲଭ ସାକ୍ଷୀଙ୍କ ପାଠଥିଲେ । ଚାହିଁ ପୁକ୍
 ସମ୍ପାଦନା ଅଟ ୨,୨୭,୭୫୩ ଥିଲା । ଅଥବା
 ମୋଦକେ ପ୍ରାୟ ୨୦ ହଜାର ଲୁଣା ପଡ଼ିଅଛି ।
 ମାସ ଅନେକ ପ୍ରଦେଶରେ ଉକ୍ତା ଏବଂ ଦେ
 ଦେବ ପ୍ରଦେଶରେ ବୁକ୍ସରୁ ଏପରି ଘଟିଅଛି ।
 ପୁକ୍ସରୁ ଏକ ଅସୀମ ପ୍ରଦେଶରେ ଅତ୍ୟନ୍ତ
 ଅଧିକ ଅର୍ଥାତ୍ ୧୫,୫୭୧ ବୁକ୍ସ ହୋଇଅଛି
 ଅର୍ଥାତ୍ ଏପ୍ରଦେଶର ଅଟ ୪,୨୩୧ ରୁ ୧୧,୨
 ୮ ରୁ ଉଠିଅଛି । ଏ ପ୍ରଦେଶର ଦାଖଲଗଣ
 ଓ ଦୃଷ୍ଟାନ୍ତରେ ବିଶେଷ ବସ୍ତୁ ପଡ଼ିଅଛି ।

ଗତ ଚା ୨୭ ରାଜରେ ଶେଷ ହେବା
 ଦୃଷ୍ଟିର ସାମ୍ପାଦନା କରାଯିବୁ ପ୍ରକାଶ ଯେ
 ଲାଭରେ ଅଧିକାରୀଙ୍କ ପ୍ରାଦେଶ ବର୍ତ୍ତମାନର
 ନିୟମିତ ପରିମାଣକର ଦୃଷ୍ଟି ହୋଇଅଛି, ଏକ
 ମଧ୍ୟରେ ଚାହିଁ ମଧ୍ୟରୁ, ଦକ୍ଷିଣପ୍ରଦେଶର ପୁକ୍,
 ଲାଭ ଏବଂ ସରକାର ଉପକୂଳରେ ଅଧିକରୁ ନିଳ
 ହୋଇଅଛି । ଅନ୍ୟ ଦେଶରେ ଦେବତା ଓ ଉକ୍ତା
 ଶେଷରେ ଗୁମାସ୍ତ ଏବଂ ଗତରେ, ଅନିଚ୍ଛା ଓ
 ଉପକୂଳର ଉକ୍ତର ପ୍ରତିମାତ୍ରରେ ସାମ୍ପାଦନା
 ପରିମାଣର ଉକ୍ତାଦୃଷ୍ଟି ହୋଇଅଛି ।

ଅତ୍ୟନ୍ତ ଦୃଷ୍ଟିର ସରକାର ଅନୁର ଦେବ
 ଯେ ଲାଭରେ ଲାଭରୁ ପୁକ୍ସରୁ ପ୍ରଦେଶର
 ମୁକ୍ସର ସମତର, ଦାସ ଚ ୪୦ ଓ ଦୃଷ୍ଟିରେ
 ବଡ଼ ମୁକ୍ ସେମାନେ ମା ୩ ସ ବସ୍ତୁ ପାଠରେ
 ମନୋହାର କିମ୍ପାରେ ପରିଲେଖ ମନକ
 କଲେ । ସେ ପୁକ୍ ବାହାଣି ସମ୍ପାଦନା ମୁକ୍ସର
 ଉତ୍କଳ ସରକାରଙ୍କ ଚାହିଁ ପ୍ରକାଶ ଦୃଷ୍ଟିରେ
 ଏକ ସୁଦେଶ ସେବା ଓ ଦାକା ହିତାକୃଷ୍ଟ
 ରେ କରନ୍ତୁର ଉପାଦାନ ଥିଲେ । ଏପରି ବ୍ୟ
 କ୍ତର ଅଦାଲତ ଦୃଷ୍ଟିରେ ଅତ୍ୟନ୍ତ ପରିପାତ୍ର
 ହେବୁ ଅଟେ । ଉପର ଦାକାକର ଅଦାଲତ
 ମନକ ହେବୁ ।

କଳ୍ପ ପ୍ରଦେଶରେ ସତ ୧୧୦୩୨ ଶାଳର
 ଉତ୍ତମ ଶିବର ଭବନୀକୁ ପ୍ରଦାନ କ୍ଷେ ତ୍ରୁକ୍ତି
 ବର୍ଷର ଅର୍ଥ ୪୨,୪୧,୫୨୯୯୩ ଥୁଲ । ଗତ
 ବର୍ଷର ଅର୍ଥ ପ୍ରତି ବର୍ଷ ପ୍ରାୟ ୩ ଲକ୍ଷ
 ଅଧିକା ଶବ୍ଦକର ୪୨.୨ ଅଧିକା ଥୁଲ । ସର୍ବ
 କମ୍ ଅର୍ଥର ୪ର୍ଥ ଶ୍ରେଣୀର ଲୋକସଂଖ୍ୟା ୧୦-
 ୨୦୨ ଥୁଲ । ଏ ସଂଖ୍ୟା ଗତବର୍ଷଠାରୁ ୧୮୮
 ଲକ୍ଷ ହେବାର ଦେଖି ବୋଲନ୍ତି ବିବେଚନା
 କରନ୍ତି ଏ ଏହି ଶ୍ରେଣୀର ଲୋକଙ୍କ ଅର୍ଥ ଅସ୍ୱେ-
 ସକମାତେ ସାବଧାନ ପ୍ରକୃତ ଧର୍ମୀ କରୁଅଛନ୍ତି ।
 ଅର୍ଥ ବୃଦ୍ଧି ଅଧିକାଂଶ କରୁବାର ସହଜରେ
 ଶକ୍ତିଅଛି ଏ ସେଠାର ନାଗରୀ ବୃଦ୍ଧି ବର୍ତ୍ତମାନ
 ହାରିଣ ଅଟେ ।

ଏତ ଅପ୍ରେଲ ଚନ୍ଦ୍ର ବାଦଳୁ ବାଣ ଲକ୍ଷ୍ୟ ମା-
 ଦାର ଲକ୍ଷ୍ୟ ମ ଏତ ମଙ୍ଗଳବାର ଏଠା ଦିନେ
 ଦୁଃଖ ଭରେଷ୍ଠରେ ଦୋରଥୁଲ । ୪୨୦ ମାଦାର
 ନିଲମରେ ଅଧିକ୍ଷଣ । ଭଲେକେ ଶାବ୍ଦକ
 ବିଶେଷ ଅଦ୍ୱୈତ କର ଯେଉଁ ନିମତ୍ତାଳମାତେ
 କଳା ଲକ୍ଷ୍ୟ ଦେଲେ ସେ ସମସ୍ତ ପ୍ରକାର ଦିନେ
 ଶେଷରେ ଦେବତା ୧୧ ଟା ମାଦାର ନିଲମ
 ଦେଲ ଯେ ବର୍ତ୍ତମାନରେ ୮ ଗାର ସହର
 ଜମା ସାମାନ୍ୟ ଅର୍ଥାତ୍ ୪୫ କାରୁ ୪୨୫ କା
 ପର୍ଯ୍ୟନ୍ତ ଥୁଲ । ଅବଶିଷ୍ଟ ୩ ମାଦାର ସହର
 ଜମା ସାଧାରଣେ ୪ ୨୨ କା ୪ ୧୯୧ କା
 ଏକ ୪ ୩୦୦ ଥୁଲ । ଦେବତା ଗୋଟିଏ
 ୪ ୧୫ କାର ମାଦାର ୪ ୩୦୦ କାରେ ୨ ଗା
 ଦୋରଥୁଲରେ ଗୋଟିଏ ୧୫ ବୁଣାଧେ
 ଏକ ଅବଶିଷ୍ଟ ୨ ଠାରୁ ୨ ବୁଣା ମଧ୍ୟରେ
 ଲକ୍ଷ୍ୟ ହୋଇଥିଲ ।

କୁଟୁମ୍ବୀକର ଅଗାଧି କ୍ରମାନ୍ତର ସମା କୁଟ
 ଦୋର ଅସୁଅଛି । ଗୋଲଣ୍ଡ ଠାରେ ମୁଲ ଅ-
 ମାତେ ମେଳ କରୁଥିବାରୁ ସେଠା ଫସଲର
 ବିଶେଷ ଶକ୍ତି ହେଉଅଛି । ଭଲେକେ ନଦରେ
 ପୁଲପର୍ବତରୁ ଶକ୍ତି ହେଉଥିବାମାତେ ହତ କର
 ବାରେ ଦୁଃଖ ଠାରେ ୧୦ ଶରୁ ମାରପଦାର
 ଶକ୍ତି । କରବୁଣା ଏକ ରହିବା ଶକ୍ତି ସେଦ-
 ବର୍ଷରେ ଅଧ୍ୟ ସମସ୍ତ ସମାଦେଶ୍ଵ ବଦ
 ଚଳେଇଅଛି । ସେଦେଶ୍ଵରୀ ଏକ ମହତାଦ-
 ଠାରେ ଅଦେବ କହୁଥିବା ଧର ହୋଇଅଛନ୍ତି
 ଏକ ସେଠାର ସମ୍ପାଦ ବଦ ହୋଇଅଛି ।
 ଶ୍ରେଣୀଠାରେ ୮୮ ଶ ଚନ୍ଦ୍ର ବଦ ଏକ
 ୮ ୧୧ ଶ ଅବଦ ହୋଇ ଅଛନ୍ତି । କୁଟୁମ୍ବୀକ
 ସମସ୍ତ ପ୍ରାଚୀର ସମ୍ପାଦନାତ ବଦ ବଦ ହେଉ-
 ଥୁଲ ୪୦ କରୁବା ଦାର୍ଯ୍ୟ ଦୁର୍ଭବରେ ଚଳୁଅଛି
 ଏଥିର ପରିଣାମ ଶକ୍ତିରେ ଲାଭିବ ।

ଅନୁଗୁଳ ନିଲମା କୁଟୁମ୍ବୀ ପ୍ରାମଣ୍ୟ ଯୋଗ
 ଯିବାରେ ପ୍ରାମାଣ୍ୟମାନେ ଅନୁଗୁଳ ଲକ୍ଷ୍ୟକୁ
 ଠାଠ ଅଧିକାର ଅନୁଗୁଳ ନ ଯାଉବାରୁ
 ଦେବାଶୋକ ଲକ୍ଷ୍ୟ ମାସୁଲ ଦେବ ଠାଠ
 ଅଧିକାର ଭଲେ ଦିନେ ବୋଲି ସମ୍ଭବତଃ
 ହିରୋଗୋରୀ ସମାଦ ସାମସ୍ତକର ଲେଖିଲୁକ୍ତି
 ଏକ ଏ ନଥା ସଦ୍ୟ ଦେଲେ ବିଶେଷ ପରା-
 ପର ବସନ୍ତ ବୋଲି ଲେଖିଥିବାରୁ ଅନୁଗୁଳ
 ଦେଉଅଛି ସେ ଦଥାକୁ ସେ ବ୍ୟାସ କର-
 ନାହାନ୍ତି । ବାସ୍ତବରେ ଅନୁଗୁଳ ହାତମତ
 କରୁବରେ ଏତେ ଶରୁତର ଅଲଗୋଗ ସହଜ
 ଦୟାସ ଦେଉ ନାହିଁ । ପ୍ରଜାମାତେ ଶର
 ଭାବାର ନିମନ୍ତେ ଠାଠ ବାର୍ତ୍ତମାନର ସହଜ
 ପାଇବାର ଲକ୍ଷ୍ୟ ଥୁଲ ହେବ ସମସ୍ତରେ
 ଏ ପାଇବାର ଶକ୍ତି ଦାରଣ ନାହିଁ ନାହିଁ ।
 ଅନୁଗୁଳେ ଦୋଷକୁ ସହଗୋଷ୍ଠିକର
 ସମାଦଦାତାଙ୍କର ହୁଏନାରେ ଶକ୍ତି ନୁମ ଦୋର
 ଅଧି ଏକ ସେପ୍ରକାର ବଦ୍ୟ ଅନୁଗୁଳ ଦା-
 ମକ କରୁକରେ ସାଧାରଣ ମତ ଚିତ୍ର ଦୋର
 ଅଧି ସେ ପ୍ରକାର ବର୍ତ୍ତମାନ ଅନୁଗୁଳ ଏକ
 ପ୍ରକୃତ ଦଥା ପ୍ରକାର ଦେବା ନାହିଁ ଅବଶ୍ୟକ

ପକ୍ଷକର ଓ ଅଧିକାର ଶେଷରେ ଫୁଲର
 ସାଦେବକ ଅଗମତୋପକରେ ଠାକୁ ଅଧି-
 ନନ୍ଦପକ୍ଷ ହସ୍ତଦିବା ସମ୍ଭବରେ ଗତମାସ
 ତା ୨୧ ଉପରେ ଗଜସାଧୁର ନିଜନିସିପାଲିଃ
 କରୁଥିଲ ମାନବର ଏକ ସରୁ ଦୋରଥୁଲ ।
 ବର୍ତ୍ତମାନେ ନିଜେ ହୁକ୍ତ ଦିନରେ ପ୍ରକାର ଦିନେ
 ସେ ଅନୁଗୁଳେ ଅଲନନ୍ଦପକ୍ଷ ଦଥା ଯିବାର
 ବ୍ୟବସ୍ଥା ନାହିଁ ଏକ ଦିନରେ ମାତେ ଦରଦାତା-
 ବର ପ୍ରକାର ସ୍ୱାସ୍ଥ୍ୟରେ ଅନନ୍ଦ ବହୁତ
 ଦାର୍ଯ୍ୟ ଦରଦା ଅଧ୍ୟୟ ବୋଲି ଦେଖାଇ
 ଦେଲେ । ଦର ଦାତାଙ୍କ ଦୋ ଏପରି
 ଦାର୍ଯ୍ୟରେ ଦିନରେ ମାତେ ବ୍ୟସ୍ତ କର କ
 ପାଇବାର ଅନୁଗୁଳେ ମତା ଶକ୍ତି ଏକ ଲକ୍ଷ୍ୟ
 ଅର୍ଥୁଲ ଦେବା ଟକା ମଧ୍ୟ ଦରଦାତାଙ୍କର ।
 ଅଲନନ୍ଦପକ୍ଷ ଦେବା କୁଟୁମ୍ବୀକ ଦେଲେ ଦେ
 ଏପରି ବଦ ସରୁ ସମସ୍ତରେ ଉପସ୍ଥାନ କୁ ଏ ମାତ୍ର
 ଶାବ୍ଦକ ଦିନ ଦେଖି ସରୁରେ ବ୍ୟକ୍ତି କରନ୍ତି
 ନାହିଁ । ଗଜସାଧୁର ଶକ୍ତି ଦିନରେ ସାବ୍ଦକ
 ପ୍ରଶଂସାସ୍ତ । ଅନୁଗୁଳେ ଅଲନନ୍ଦପକ୍ଷ
 ଦେବାର ବଦ ନ ଥୁଲ ପ୍ରକାର ଅଲନନ୍ଦପକ୍ଷ
 ଦେବା ସେପ୍ରକାର ଦେବା ଦେବତା ଦେଅନନ୍ଦ
 ଅଧି । ଲେଦେ ମତା ଦିନେ ଅଗଣା ମଧ୍ୟରେ
 ଦେବା ଦର ଅନୁଗୁଳ ଅନୁଗୁଳେ ଶାବ୍ଦକଦାର୍ଯ୍ୟ

ଦେବ ପାଇଲେ ବାହାଈର ଅଦର ଅଧ୍ୟାତ୍ମୀ
 ବରଦାରେ ଶକ୍ତି ଅପର ଦୋର ନ ଥାରେ ।

ନିଷ୍ଠା ଲକ୍ଷ୍ୟ ଦାଲେକେ କମ୍ପାନର ଦେଖି ସୁ
 ଦର୍ଭରମାତେ ମେଳ କରୁଅଛନ୍ତି । ପ୍ରଥମେ
 ଦାବତାଠାରୁ ବର୍ତ୍ତମାନ ପର୍ଯ୍ୟନ୍ତ ପ୍ରଦେଶ
 ଶ୍ରେଣୀର ଦର୍ଭରମାତେ ମେଳ କର ଦାର୍ଯ୍ୟ
 ଦିନେ ନାହିଁ । କ୍ରମେ ଅସେଦାର୍ଯ୍ୟ ଶ୍ରେଣୀ
 ପର୍ଯ୍ୟନ୍ତ ବ୍ୟାପିଗଲା । ଏତେ ଲୋକ ଏକା-
 ଦେଲେ ଦାର୍ଯ୍ୟ ବଦ କରୁବାରୁ ମାନମାତ୍ର
 ଏକାଦେଲେ ବଦ ଦୋରମାନ ଏକ ଠାଠ ଓ
 ପାସେକର ଗାଜମତ ସମସ୍ତାଦେଲେ ସାର ଅଧି
 ପାସଲ ନାହିଁ । ଦେଲ ଦୁଃଖୀ ଯିଉଛି ଓ
 କଲକା ଦର୍ଭରମାତେ ନିଷ୍ଠା କରୁଅଛନ୍ତି । ମାତ୍ର
 ପ୍ରଦେଶର ଅନୁଗୁଳେ ଲୋକ ସିଦ୍ଧି ନାହାନ୍ତି
 ସରୁ ସଦର ଦାର୍ଯ୍ୟ ଉଚି ଥାକୁ ନାହିଁ ଓ
 ବିଶେଷ ଶକ୍ତି ଦେଉଅଛି । ଦୁଃଖୀର ଶରୁ
 ମଧ୍ୟ ଅନେକ ବଦୁଅଛି । ମେଳର ଦାରଣ ଏହି
 କି ଲୋକ ଦୁଃଖୀ ଦେବତ ହୁଣି ଦାର୍ଯ୍ୟକାଳ
 ଲକ୍ଷ୍ୟ ହସ୍ତରେ ଯିଉଛି ଓ ଲକ୍ଷ୍ୟକାଳ
 ଦେଖିବୁ ଦର୍ଭରମାତେ ଅଧି ଦେବତ
 ଅନୁଗୁଳନନ୍ଦ ବସାବର ଲକ୍ଷ୍ୟ ଦାତା କୁଟୁମ୍ବୀକ
 ବୁଦାସ୍ତ କରୁଥିଲେ ମାତ୍ର ଲୋକଦାର୍ଯ୍ୟମାତେ
 ସୁଖର ଦିନେ ନାହିଁ । ଅନୁଗୁଳେ ଅଧି
 ଦରୁ ଏଥର ସୁଖର କରୁବାରୁ ଉପର
 ହେବେ । ଲୋକଙ୍କର ଅଧି ପିଠିଅଛି ଏକ
 ସୁଖର ଦତା ଅସୁଖ କରୁବା ସହଜ ନୁହେଁ

ସମ୍ଭବତଃ ହିରୋଗୋରୀରେ ବାମସ୍ତା ସିଦ୍ଧିକର
 ଦେଲର ଚନ୍ଦ୍ରରୁ କରୁକର ପ୍ରକାର
 ଜେଇଅଛି । ବର୍ତ୍ତମାନେ ଅନୁଗୁଳେ ଲୋ
 ମକ୍ଷଣ ଚକ୍ଷୁରେ ଯେଉଁ ବଦ ପକ୍ଷିଅଛି ଦାତା
 ୨୦ ପିଟି ଲକ୍ଷ ୨୫ ପିଟି ପ୍ରସ୍ତ ଏକ ୧୮ ପିଟି
 ଉଚ୍ଚ । ବର୍ତ୍ତମାନେ ଦେଲର ବାହାଈଅଛି
 ଦାତା ୧୫ ରୁ ୨୦ ପିଟି ପର୍ଯ୍ୟନ୍ତ ଓପାର ଏକ
 ୧୮ ରୁ ୨୫ ପିଟି ପର୍ଯ୍ୟନ୍ତ ଗଣ୍ଠର । ବୁଦି
 ଦିନରେ ୩ ପିଟି ଏକ ଚକ୍ଷୁ ବଦିଲେ ୫ ୨
 ପିଟି ଲକ୍ଷ ଲୁଲେ । ଏହି ଦେଲର ଏକାଦିକ
 ଦାର୍ଯ୍ୟ ଏକ ସମସ୍ତ ଶାନ୍ତାତାମାନ ବାହାଈ
 ଅଛି । ଏହି ବଦ ଓ ଦେଲର ଦାର୍ଯ୍ୟକର
 ବାଦ କୁଟୁମ୍ବୀକ ସେଦେଲ ଉପରେ ଦାର୍ଯ୍ୟ
 ଥୁଲ । ସେ ଅନୁଗୁଳରେ ଅଧି ସୁଖରୁ ଓ
 ଦାର୍ଯ୍ୟ ଶେଷକରୁ ପ୍ରଶଂସା ଲକ୍ଷ୍ୟ ଦୋର
 ଅଛନ୍ତି ଏକ ବୁଦାସ୍ତ ବାମସ୍ତାସ୍ତ ବାହାଈ

ଦୀର୍ଘାନ୍ତରେ 'ରୁଦ୍ରବନ୍ଧୁ ଧାର' ମାନ ଦେଇ
 ଗୋଟିଏ ମାମ ଦେବାଲତାପ ଉଠିଅ ଦୋର-
 ଥୁବା ନିମି ମଧ୍ୟରେ ଦମାଦୋର ଉଚ୍ଚା ଦର-
 ଅନ୍ତସ୍ତୁ ଏହି ଦେବାଲ ଗୋଟିଏ ପ୍ରାୟ ୧୦
 ବର୍ଷ ପ୍ରାୟର ଅଧିକ ଜଙ୍ଗଲ ଜଳ ଉଠିବ,
 କୃତ୍ୟର ଅପାଅଛି । ପ୍ରତ୍ୟାମତକୁ ନିମି ଅକାଦ
 ଦରଦାର ଉପାଦ ନିମନ୍ତେ ପାଞ୍ଚବର୍ଷ ଦର ଶୁଦ୍ଧ
 ନିମି ନିମା ଶରୀରରେ ନୀଳ ଜଳ ଗୋଟାଦ-
 ମାର ବ୍ୟବସ୍ଥା କରାଅଛି । ଏ ସମସ୍ତ
 ବ୍ୟବସ୍ଥାପକର ରୁଦ୍ରବନ୍ଧୁ କୃତ୍ୟର ଅଧି
 ପ୍ରାୟତଃ ପ୍ରମାଣ ଏବଂ ଅନ୍ୟାନ୍ୟ ଗୋଟାଦ-
 ଏବଂ ଅନ୍ୟାନ୍ୟାସୁ ଅଟେ ।

ପୁଣ୍ୟଭଳି ଲେମ୍ବୁରେ ପ୍ରତ୍ୟା ଚେଲକ
 ବହୁତର ସଦୃଶ ଦେଖି ପୁଣ୍ୟପଥାଦା ଦୁଇ
 ଚାଳକର ପ୍ରଭୁକ ଅର୍ଥାତ୍ ସଦୃଶ ମୁଦାମ
 ବର୍ତ୍ତମାନ ପ୍ରାୟତଃ ଚେଲକ ଲେଲ ଶ୍ରେଣୀ
 କରତରୁ ଉଠିବିକାର ପ୍ରସ୍ତାବ ଶ୍ରେଣୀ ଚେଲକ
 ବାମନେ ଅନ୍ୟନି ଦାତର ଅକାର ନଶେ
 ଶ ସପ୍ତେକର ଲେଖିଅଛି । ବର୍ତ୍ତମାନ ସଦୃଶ
 ମୁଦାମଟି ଗୋଟିଏ ଦୁର୍ଲଭ ଉପରେ ମନୋହର
 ପ୍ରାୟତଃ ଅବସ୍ଥିତ । ସେଠାର ଜଳକାଳୁ
 ସୁସ୍ଥାକର ମାମଟି ବହୁତଦ-ପୂର୍ଣ୍ଣ ଓ ଉତ୍ତୁପିତର
 ପ୍ରକାର ପ୍ରତି ସୁସ୍ଥାକର । ସଦୃଶ ପ୍ରକା
 ବଦେବତାରେ ଅତି ପ୍ରାଚୀନ ଗୋଟିଏ ସେଠାରେ
 ସଦୃଶ ମୁଦାମ ଦୋରଅଛି ଏବଂ ସମସ୍ତ ନିମି
 ଚାଳକ ପ୍ରକାରବର୍ତ୍ତର ସନ୍ତୋଷକର ଦୋରଅଛି ।
 ଏ ପ୍ରକାର ଲେଲ ଶ୍ରେଣୀ ଦେବର ଏବଂ
 ଧାର ଲ ଅନ୍ତର ଏବଂ ପ୍ରକାସକରଦ୍ୱାରା
 ଗୋଟିଏ ଦୋରଅଛି । ଫଳତଃ ସୁସ୍ଥାକର ପ୍ରତି
 ଦର୍ଶନ ଦର୍ଶକର ଲେଲ ଶ୍ରେଣୀରୁ ସଦୃଶ
 ମୁଦାମକୁ ଗୋଟାଦର ଦୌଷ୍ଟ୍ୟ ଅସମ୍ଭା ନାହିଁ
 ଅନ୍ୟ ପ୍ରକାର ଲେଲ ଶ୍ରେଣୀ ଏବଂ ପ୍ରକାର
 କରତ ପ୍ରାୟ ଏବଂ ସେଠାରେ ପ୍ରକାର କୁମି ବ୍ୟା
 ଉଚ୍ଚର ଜଳ ନାହିଁ । ଏସବୁ ଅବସ୍ଥାରେ ସଦୃଶ
 ପ୍ରାୟ ସେଠାକୁ ଉଠାଇ ଦେବାଲ ଶ୍ରେଣୀର
 ବହୁ ଦେଖାଯାଇ ନାହିଁ । ଅନେମାନେ
 ସମସ୍ତେକର ସହଜ ବିଦ୍ୟ ଦୋର ବାସ୍ତୁ
 ନରେ ଏସବୁ ଦକ୍ଷତା ଗୋଟିଏକେ ବହୁ କୁ
 ଶାନ୍ତି ଦେବା ଦାତର ପ୍ରକାର ଦଲେକଦେଲକ
 ଅନ୍ୟାନ୍ୟ ଅବଶେଷ ଦକ୍ଷତା ।

ମତ ତା ୨୯ ରଖ ମେଦମାମୁର ଜଳର
 ବାଦାଠାରେ ଏବଂ ବସନ୍ତ ସଦେଶୀ ସଲ
 ଦୋରଅଛି । ବହୁତକାରୁ ଦେଶ ଦକ୍ଷିଣ
 ସଦୃଶ ସଦେଶୀ ନାଥ ବାମନୀ, ସର୍ବଦା

ସମାଦତ ଶ୍ରେଣୀକୁ ବହୁତମାନ ନିମି, ମନୋର
 ମନରୁମାନ, ଶ୍ରେଣୀକୁ ଶରୀକ, ପ୍ରକାର ବସ
 ଏବଂ ମାସୁତ ଶ୍ରେଣୀକୁ ଦେମରକ, ସେନ
 ନିମନ୍ତର ଦୋର ଅସିଥିଲେ । ସେମାନେ
 ଦଲଦୋରୁ ଦେଲରେ ଦୋର ଗୋଟ ଓ
 ସେଠାକୁ ଦୌଡ଼ା ଗୋଟେ ଗୋଟାକକୁ
 ଅସିଦା ବେଲେ ବାଟରେ ତାମା ପ୍ରାୟ
 ରେ ବହୁ ଅକ୍ଷୟରେ ଅନ୍ୟତମ ଦୋର
 ପ୍ରକାର ଏବଂ ଲେବେ ବନେମାନର ଶ୍ରେଣୀ
 ମନନ ସଗାର ଦେଉଥିଲେ । ଅପରଦୁ
 ଗ * ଶା ବେଲେ ସଲ ଅକ୍ଷୟ ଦୋର ଗଟ
 ଗ * ଶା ବେଲେ ଶ୍ରେଣୀ ଦେଲ । ବେରଦା-
 ପ୍ରକାର ବୁଦ୍ଧ ନିମିକାର ଶ୍ରେଣୀ ଶ୍ରେଣୀଅକର, ସିଦ
 ସଲପତ ଦୋରଅଛି ଏବଂ ପ୍ରାୟ ୧୨୫୦
 ଦକାର ଲେକ ଉପସ୍ଥିତ ଥିଲେ ସଲରେ
 ବହୁତମାନ ଦୋର ବଜ୍ର ବହୁତ ଅଦେଶ
 ରହୁତ ଦେବା ପର୍ଯ୍ୟନ୍ତ ବଲକା ଦୃବ୍ୟ ବର୍ତ୍ତନ
 ଏବଂ ସଦେଶୀ ଦୃବ୍ୟ ବ୍ୟବହାର ପ୍ରସ୍ତାବ ଧାର୍ଯ୍ୟ
 ଦେଲ । ଅଗ୍ରଭୂତ ମନୋହରମାନଙ୍କର ସମାଦ-
 ଶୈ ବ୍ୟବହାର, ଜଗର ଗୋଟନା, ପଦାତ,
 ଗୋରଣା ଲକ୍ଷ୍ୟଦେଲ ସଦୃଶ ସକା ସକାର୍ତ୍ତନ
 ଲକ୍ଷ୍ୟଦ ଦୋରଅଛି ଏବଂ ସ୍ତମାକେ ଶ୍ରେଣୀ ନାଦ
 ସୁଦୃଶ ମାନେ ବନେ ମାତର ଦୃବ୍ୟ ଶ୍ରେଣୀରେ ଧନ
 କରଥିଲେ । ସେହି ସମୟେ ଅସ୍ତ୍ରଭୂତ ମନୋ-
 ହରମାନେ ଦଲଦୋରୁ ପ୍ରକାରମାନ କଲେ ।
 ମେଦକା ନୀଳକରେ ଏସବୁ ବ୍ୟାପାର ବନକ
 ପ୍ରକାରକ ଦୋରଅଛି । ସଦେଶୀ ଦୃବ୍ୟ ବ୍ୟବ-
 ହାର ସଙ୍ଗେ ବଜ୍ରଦୋର ରହୁତ ଦେବା
 ପର୍ଯ୍ୟନ୍ତ ବଲକା ଦୃବ୍ୟ ବର୍ତ୍ତନର ପ୍ରସ୍ତାବ
 ଅନେମାନେ ବୁଝି ଯାବିକାକୁ ବଜ୍ର ବଲକା
 ରହୁତ ଦେଲେ ସେବେ ବଲକା ଦୃବ୍ୟ ବ୍ୟବ-
 ହୃତ ଦେବ ଦେବେ ସଦେଶୀ ଦୃବ୍ୟ ଅନୋ-
 ଲକ୍ଷା ଉତ୍ତୁପାସୁ ନଦେ ।

ଓଡ଼ିଆ ମୋଦରର ଓ ଚରଣା ।
 ଦେବେଦେଲକ ଓଡ଼ିଆ ମୋଦରର
 ଦାର୍ଯ୍ୟ କରୁଥିବା ସମୟରେ ସେମାନଙ୍କର
 ମୋଦରର ପାର୍ଥକ୍ୟମତେ ସତ୍ୟ ଓଡ଼ିଆମ-
 ନେ ଅଧୀନରେ ଦେବେଦେଲକା ଲେଖି
 ହୁଅଥିଲେ । ଏହି ମୋଦରମାନେ ଚରଣା
 ପ୍ରକାର ଉତ୍ତେଜରେ ଜଳଦୋରକ ନଦରେ
 ଦେବୀ ଦରଦାସୁ ପତଳ ଏବଂ ବହୁରେ
 ଲେଖାଥିଲ କେ ସେମାନେ ନାମମାଟି ଓଡ଼ିଆ
 ମୋଦରର ମାଟି ସେମାନଙ୍କର ନିଜର ମୋଦର
 ଅଛି ଏବଂ ସେହି ମୋଦରମାନେ ସଦାପେ
 ସେମାନେ ଅତି ଓ ନଦାକମାନ ଲେଖି ଓଡ଼ିଆ

ନିମ୍ନକୁ ଦରଦାସୁ ନଦସଦେଲ ଏହି ଦେବୀ
 ଦରଦାସୁ ଗୋଟିଏ ଦେଲ ଦରଦାସୁ ଅଧୀନ
 ନଦରେ ଦେଲଦେ ଦାର୍ଯ୍ୟ ଦରଦାସୁରେ ଦୋର
 ରିପୋର୍ଟ ରଲକ ଦେଲ । ମନୋହର ଦରଦାସୁ
 ରିପୋର୍ଟ ଦେଲେ ଓ ସେମାନେ ଦେବେଦେ
 ଓଡ଼ିଆକର ମୋଦରର ମାଟି ଦେବେଦେ ଅତି ଓ
 ନଦାକ ସେମାନେ ଲେଖିଅଛି ବହୁତ ପାସୁ
 ଅଦର୍ଶକ ଉକ୍ତ ଓଡ଼ିଆକର ଦାର୍ଯ୍ୟ ନ
 ଦୋର ଅଦ୍ୟ ଓଡ଼ିଆକର ଦାର୍ଯ୍ୟ ଗୋଟ-
 ଅଛି । ରିପୋର୍ଟ ପାଇଁ ନଦସାଦେବ ଅଦେଶ
 ଦେଲେ ସେ ସେମାନେ ଚରଣା ପ୍ରକାରୁ ଓଡ଼ିଆ-
 କର ମୋଦରର ଦାଲଦାସୁ ଶାକର ଦାମ
 ଦାଟି ଦଅସିବ । ଜଳସଦେଲକର ଉକ୍ତ
 ଅଦେଶ ବହୁତରେ ସେହି ମୋଦରମାନେ
 ମୋଦର ବାବର ବରଦାସୁ ଦାଲଦୋରୁ
 ରୁକ ବାହାରଲ । ଜଳସାଦେବ ଅଧୀନା ଦମ-
 ପିସୁରେ ଲେଖିଲେ ସେ ଉକ୍ତ ଲେକମାନେ
 ଦାମମାଟି ଓଡ଼ିଆକର ମୋଦରର ଥିଲେଦେ
 ସେମାନେ ପ୍ରକାରରେ ସ୍ତମାକ ମୋଦରର
 ଅସୁକ୍ତ ଓ ସେମାନଙ୍କର ନିଜର ମୋଦର ଅସୁକ୍ତ
 ଏବଂ ସେମାନେ ଅଧୀନା ମୋଦରର ନିମି
 ଓଡ଼ିଆକର ବହୁତ ଦରଲ । ସେମାନଙ୍କର
 ଅଦରଣ ମନ ଏବଂ ସେମାନେ ଅଦେଶ
 ଅନ୍ୟାନ୍ୟାକାର ଦରଦାସୁ ବହୁତ ମଧ୍ୟ ଜଳ
 ସାଦେବ ଲେଖିଥିଲେ । ଦାଲଦୋରୁ ପ୍ରକାର
 ବହୁତପରି ଗୋଟିଏକେ ସଦୃଶ ଦାମପତ
 ସାଦେବମାନେ ବଜ୍ର ଜଳମାଟି ବା ୧୨୫ ରଖରେ
 କଷ୍ଟି ଦେଲେ କେ ଉକ୍ତ ମୋଦରମାନେ
 ଦେଲି ଦୁର୍ଲଭ । ଅଧୀନା ମୋଦର ନିମନ୍ତେ
 ଓଡ଼ିଆ ନିମନ୍ତ ଦରଲ ଦୃବ୍ୟ ମୋଦରଦାସୁ
 ଉଚ୍ଚିତ ଅଧୀନା ଅତି ଓ ନଦାକ ଅଦ୍ୟ
 ଓଡ଼ିଆକର ଦାର୍ଯ୍ୟ ଦେଲେ ଦେଲି
 ଦୋରଦାସୁ ଓ ଗୋଟିଏ । ଅଦେଶ ବ୍ୟବସାୟିକ
 ଠାରୁ ଅଦେଶ ବହୁତ ଅତି ପ୍ରକାରର ଓଡ଼ିଆ
 ନିମନ୍ତ ନରେ ଦେଲି ଗୋଟିଏକ । ମାଟି ଓ
 ମୋଦରମାନେ ଉକ୍ତ ମୋଦରମାନେ ଅଧ-
 ଶାକ ମୋଦରର ସଦାପେ ସେହି ଓଡ଼ିଆ ନିମନ୍ତ
 କରୁଥିଲେ ସେ ଓଡ଼ିଆକର ଠାରୁ ଦୌର୍ଲଭ
 ଅଧି ପ୍ରକାରକରୁଥିବା ପ୍ରମାଣ ଦାଟି । ଅଦେଶ
 ଜଳ ସାଦେବକର ଅଦେଶ ଲଦ କଲେ ।
 ଅଦକାରମାଟି ଏ କଷ୍ଟି ଠିକ ଦୋରଅଛି
 ସଦେଶ ନାହିଁ । ମାଟି ଦାର୍ଯ୍ୟ ଓ ଏ ବହୁତଦୃଶ
 ପ୍ରକାର ଅସୁକ୍ତ ଦୁର ଦେବୀର ବାଟ ଅଦୃଶ
 ଦୃଶ୍ୟ ଦେଲ । ଅଧୀନା ସାମିର ଦାଲ ଦର-
 ବାକୁ ବାଧ୍ୟ । ସେମାନେ ସଦ୍ୟ ଅଧୀନା ଦାର୍ଯ୍ୟ
 ସାମିରଦାସୁ ଓ ଦରଲ ପଦା ଓଡ଼ିଆକର

ପ୍ରେମର ପଥ ।

ପ୍ରେମର ପଥ ମନମତ ନିମନ୍ତେ ଅମ୍ଭେ

ମାତେ ଦାସୀ ନୋହୁଁ ।

ମାତାଦର ଶ୍ରଦ୍ଧା ଉତ୍କଳ ସମିତୀ ସମ୍ପାଦକ
ମହାଶୟ ମାତାଦରେଣ
ମହାଶୟ ।

ମାତାମା କୁଶଳା କୁଶଳ ଦର୍ଶନ ଓ ବାଦ
ସଂନିମାତକ ପଦ୍ମର ଦରଦା ଉଦ୍ଦେଶ୍ୟରେ
କୋଇଥିବା ସଜ୍ଜ କବରଣ ଅମ୍ଭମାନଙ୍କ ଲେଖା
ଦୁ ଖଣ୍ଡେ ଅପର ଅନୁଭବପୂର୍ବକ ମତ ମାତ୍ର
ବା ୩୦ ଉଚ୍ଚର ପର୍ଯ୍ୟାୟରେ ପ୍ରକାଶ କରିଥିବାରୁ
ଅପରାଧ ଅନୁଭବ ଧରଣର ଦେଇ ପ୍ରାଥମି
କରୁଅଛୁ ଯେ ଏ ପଞ୍ଚମ ଶ୍ରଦ୍ଧା ପଦ୍ୟକୁ
ଅଦରଶିୟୁ ଘରମାରେ ପ୍ରକାଶ କରି ଅମ୍ଭମାନଙ୍କ
ଭବବାଧ୍ୟ କରିବାହେବେ ।

ରମାଦଣ୍ଡରୁ କୁଶଳା ବାଦ ଓ ମନୋଦରଣ
ଓ ମହାଶୟର ଶ୍ରଦ୍ଧା ପଦ୍ୟ ୧୯ ପଞ୍ଚାଶୁରୁ
ଅନୁଭବ ପଦ୍ୟର ଶ୍ରଦ୍ଧା ପଦ୍ୟ ୧୯ ପଞ୍ଚାଶୁରୁ
କୁଶଳା କବିମାନଙ୍କ ପୁନଃକବିତା କୋଇଥିବାର
ପ୍ରକାଶ । କବିମାନଙ୍କ ଶ୍ରଦ୍ଧା ପଦ୍ୟର ଶ୍ରଦ୍ଧା
କୋଇଥିବାର ପଦ୍ୟର ଶ୍ରଦ୍ଧା ପଦ୍ୟ ୧୯ ପଞ୍ଚାଶୁ
ଧ୍ୟାୟ ୩୦—୧୮ ଶ୍ରଦ୍ଧା ପଦ୍ୟର ଶ୍ରଦ୍ଧା
କଲରଣା ପ୍ରପଞ୍ଚା ଦମୟନ୍ତୀଙ୍କ ବନରେ ଶ୍ରଦ୍ଧା
ପଲାରଣା ନିରୁଦ୍ଧେଶ ଦେବୀଙ୍କ ଦମୟନ୍ତୀ-
କ୍ରମେ ସ୍ୱୟମ୍ଭର ବରଣା କରୁଥିଲେ ଓ ଅପେକ୍ଷ
ରଣା ସମାପତ କୋଇଥିଲେ କିନ୍ତୁ ତଳ ଉପ-
ସ୍ଥିତ ଦେବୀଙ୍କୁ ସ୍ୱୟମ୍ଭର ଭରଣ ଦେଲ ।
ଏ ସବୁ ପ୍ରକାରରୁ ସ୍ୱୟମ୍ଭର କବିତା ସେ ପଦ୍ୟ
କାଳେ କୁଶଳା କବିତା ହୁଏ ସମା-
ଜରେ ପ୍ରଚଳିତ ହୁଏ । କୋଷ କୃପ ଏ
ପୁସ୍ତକ ପ୍ରଥାକୁ ଅନୁକର ଓପରାଣ ଅବଳକାଶୀ
ଓକିରଣା, ଶ୍ରଦ୍ଧା ପଦ୍ୟ ଓ ବାଦ୍ୟ ଜାଣମାନେ
କୁଶଳା କବିତା ପ୍ରଚଳିତ କରିଅଛନ୍ତି । ଦେବଳ
କେ ଅର୍ଥମାନେ ଅର୍ଥାତ୍ ସ୍ୱାଧିକାର ଓ କରଣ
ମାନେ ଦକ୍ଷିଣକୁ ଓ କୋଣକୁ ଦାକ୍ଷିଣ୍ୟ ଦାୟିତ୍ୱ
ବଞ୍ଚୁ ଓ ଶୋଭା ଦାକ୍ଷିଣ୍ୟ ଦାୟିତ୍ୱ ଭବ୍ୟ-
ବାଦ ଉତ୍କଳ ପଞ୍ଚମ ପୁସ୍ତକ ଓ ଦେଶରେ
ରହିଲେ ସେମାନେ ସଦମରଣ (ସଦାବେଦ୍ୟ)
ଓ ବୃଦ୍ଧିକର୍ମ ଉପାୟକୁ ଶେଷ ମଞ୍ଚି କୁଶଳାର
ପ୍ରକାର କବିତା ପ୍ରଥା ଅବଳମାନ ପରି ଆକାଶ
ଓ ତେଜେତ ଶ୍ରଦ୍ଧାପଦ୍ୟ ସମାପତର ଅନୁକାରୀ
କୋଇଅଛନ୍ତି । ସବୁ ମରଣ ପ୍ରଥା ସରକାର
ଛାଡ଼ାଇ ଦେଲେ ଓ ବୃଦ୍ଧିକର୍ମ ପ୍ରକାର
ସୁକାରୁ ଶାନ୍ତା ପ୍ରସବୋଗିଣି କୁଶଳା କବିତାକୁ ନାହିଁ

ସୁତରାଂ ଅପେକ୍ଷା ଉଚ୍ଚ ଶ୍ରେଣୀରୁ ସୁବଳା କୁଶଳା
ଅନୁଭବ ଦେବତା ଓ ଦକ୍ଷିଣେ ଦାଳି ଯାପତ
କରୁଅଛନ୍ତି ଏବଂ ଅପେକ୍ଷା ବ୍ୟାଧିକାର ବ୍ୟାଧି-
ବାଦୀ ସୁବଳର ପାପାକରଣ କରୁଅଛନ୍ତି
କହିଥାନ୍ତି ଉଚ୍ଚ ହୁଏ ସମାନ ଦାସୀ ଅଟେ
ସନ୍ଦେହ ନାହିଁ । କିନ୍ତୁ ଦେଉ ଉତ୍କଳ ଦେଶ
ରେ କୁଶଳାର ଦୁର୍ଗତ କବିତା ଅଧ୍ୟାୟ
କୋଇମଣ୍ଡଳରେ ପ୍ରଚଳିତ ରହି ଶ୍ରଦ୍ଧା ପଦ୍ୟ
ଅଟେ ।

ଏକ ଗଳ୍ପ ଦେଖାଗଲା—ବର୍ତ୍ତମାନ ଶାନ୍ତା
କଥା କହିବୁ ଶ୍ରଦ୍ଧା ପଦ୍ୟର ଉତ୍କଳ
ଅମ୍ଭମାନଙ୍କ ଦେଖି ସେ ଦେବ ଓ ପ୍ରକାଶ
ଅନେକ ଶାନ୍ତରେ କୁଶଳା କବିତାର ଅନୁକାର
ଅଛୁ ସେ ସବୁ ବଳିତ ଅନୁକାର ସହଜ
ଲେଖିଲେ ଏ ପଥ ଅତି ଭଲ ଦେବ ଏ ଦେଖି
ଦେବଳ କହିଲେ କିମ୍ପାତ ଶ୍ରଦ୍ଧା ପଦ୍ୟକୁ
ସଂଖ୍ୟା—(୧) ରୁଦ୍ରବେଦ ମଣ୍ଡଳ ୧୦ ପୃଷ୍ଠ ୧୮
ମଞ୍ଚ (୨) ମନୁ ସଂହିତା ୧ ଶ୍ଳୋକ ୧୨୩
୧୨୭ ଏବଂ ଅଧ୍ୟାୟ ୧ ଶ୍ଳୋକ ୨୯ (୩) ବସିଷ୍ଠ
ଅ. ୧୨ ଶ୍ଳୋ ୨୪ (୪) ମହାଭାରତ ଭବ
ଭଗ୍ନାସ ୧୧ ଶ୍ଳୋ ୨୨ । ୨୭ (୫) ନାରଦ
ସହସ୍ରା ପାଦ ୧୨ ଶ୍ଳୋ ୨୨ । ୧୨ (୬) ଦାକ୍ଷୀ
ସ୍ମୃତି (୭) କୌଷ୍ଠସୂତ (୮) ବୃହସ୍ପତି ସଂହିତା
୩ (୯) ଶାନ୍ତି କର୍ମ ୧ । ୨୨ (୧୦) ପା-
ରାଧ୍ୟ (୧୧) ପଦ୍ମପୁରାଣ ୪୪ ଶ୍ଳୋ ୩
କଲମ୍ବରେ ପରଶୁରୁ ବଳିତ ଶ୍ରଦ୍ଧା କାହିଁ ଦେଖି
ସେ ସେତକ ଦକ୍ଷିଣପଦ୍ୟ ପ୍ରକାର ମଣ୍ଡଳରେ
କହିଥିଲେ ତାହା ଜାଣି ରୁହି ଅପେକ୍ଷା ଜାଣି
କରିଲେ ପରଶୁରୁ ଶ୍ରଦ୍ଧା ପଦ୍ୟ କୋଇ କହିଲେ
୧୨ ଅଧ୍ୟାୟରେ ଲେଖାଅଛୁ ଯଥା, “କୃତେ କୁ
ମାତରା ଧର୍ମସ୍ତେବାସ୍ୟା” କୌରବୀଃ ଦୁଃଶା ।
ଦ୍ୱାପରେ ଶରଣଶିବାଃ କଳୋ ପରଶୁରାଃ
ସୁତାଃ । (ପରଶୁର ୧ ଅଧ୍ୟାୟ ୧) — ଏ
ଦେଖି କୁଶଳା କବିତାକୁ ଶ୍ରଦ୍ଧାପଦ୍ୟର ପରଶୁର
ବଳିତ ନିମ୍ନେ ଉକ୍ତ କରୁଅଛୁ ଯଥା —
“ଦକ୍ଷେ ସୁତେ ପ୍ରବୃଜିତେ ହାତେ ନ
ପଚିତେ ପଚୋ । ପଞ୍ଚସପ୍ତ ପାଶୋଂ ପଚିତ-
କୋ କୁଶୟତେ” ।

ଉତ୍କଳ-ଶାସ୍ତ୍ର କବିତା କୌଶଳି ପାପ ଦର୍ପ
କରି ଦେହ ହୁଏ ପଚିତ ଦେବେ ତାହାର
ସୁକାର ଉକ୍ତା ଅନ୍ୟ କୌରବମାନେ ସୁକା
ତାହାର କଲପଦ୍ୟ କରନ୍ତି ତାହି ଦାକ୍ଷିଣ୍ୟ
ତାହାର କିମ୍ପାତ ମାମ୍ୟ ଯୋବା କିମ୍ପାତ
ତାହାର ସେବାଦ କରନ୍ତି ତାହି । ପ୍ରଚଳିତ
ସେ ଶାନ୍ତର ହୁଏ ସମାପତେ ତଳେ ତାହି
ମଧ୍ୟ ତାହା ପ୍ରପଞ୍ଚା ପରଶୁର ବଳିତ ମତେ

ବାକୁ ଦେଖି ଅନ୍ୟ କବିତା ଦେଖାଇ ଯାଏ
କୁଶଳା କବିତା ଏପରି ସୁବଳର ପାପ ଅଧିକ
କି ନା ବଞ୍ଚିଥିବା ଉଚ୍ଚତ । ତାହା କୃତ ଏବଂ
ସୁବଳରେ ନିଷିଦ୍ଧ ପ୍ରକାର ଥାଏ ଯାତେ ପାପ
ଉପର୍ଯ୍ୟକ୍ତ ଏକାକି ସମ୍ପାଦ ଓ ଅନ୍ୟ ଦେବେ
ଶ୍ରଦ୍ଧାରେ ଓ ହବ୍ୟରେ କରଣ ଅନୁକାର ହୁଏ
ତାହା ଶାନ୍ତକବିତା ଓ ଅନୁକାର କୌଶଳି
ପଦ୍ୟମାନେ ତାହା ଜାଣିବେ ପ୍ରଚଳିତ ହୁଏ
ଓ ଉତ୍କଳ ଦେଶରେ ଅଧ୍ୟାୟ ଜାଣିବେ ପ୍ରଚଳିତ
ଶ୍ରଦ୍ଧାପଦ୍ୟ, ପଦ୍ମପୁରାଣ, ସୁବଳ ଉଦ୍ୟାନ
କାଳରେ ପରଶୁରୁ ବଳି ଅନୁକାର ଓ ବାକୁରେ
ଉକ୍ତ ଦୁର୍ଗତ କବିତାକୁ ବିଶ୍ୱାସୀତ କରି
ସମାପତ କରେ ପରଶୁରୁ କୁଶଳାପଦ୍ୟ
ଏବଂ ପଦ୍ମପୁରାଣ ବ୍ୟତୀତ ଶ୍ରଦ୍ଧାପଦ୍ୟ
ଓ ସୁବଳ ପ୍ରକାର ଉତ୍କଳାଦ୍ୟ ଦେବତାମାନେ
ଓ ସବୁ ଶ୍ରେଣୀ ଦେବ ଓ ନରକାଥ ଅନୁକାର
ଓ ପଚିତ ଉଚ୍ଚ ଜାଣିବୁମାନେ ପ୍ରକାର ବଳି
ଅଛନ୍ତି ଅବଶ୍ୟକ କୁଶଳା କବିତା ଜାଣିବୁ
ଉପସ୍ଥିତ ପାପ କବିତା ଓ ପ୍ରକାର ଉଚ୍ଚ ଜାଣି
ମାତେ ସାମାନ୍ୟ ହୁଏ ସମାପତେ ପ୍ରକାର
ମତେ କିନ୍ତୁ ଓ ଶ୍ରଦ୍ଧା ପଦ୍ୟ ନିରକାର
କୁଶଳା କହି ଥାଲେ । ସୁତରାଂ କୁଶଳା କବିତା
କରୁ ନରକାଦ୍ୟ ବାଦ ଓ କାଳ ସର୍ବଜ୍ଞ
ବା ୨୩ କୁଶଳା କବିତାରେ ପଚିତ ଦେଖାଇ
ଓ ପାପ ଶ୍ରଦ୍ଧା ଓ ବାଦ୍ୟ ଦେଖି କୁଶଳାର ଶ୍ରଦ୍ଧା
ଶ୍ରୀରାଜାଥ ବାଦ ପ୍ରକାର କୌଶଳି ଦୋଷ ଜଣି
ଓ ପାଲେ ॥— ଅମ୍ଭମାନଙ୍କର ପାଣ୍ଡିତ୍ୟ
ଓ ପ୍ରକାର ଦେଖି ଶ୍ରଦ୍ଧାପଦ୍ୟ ସରକାର କୃତ କବିତା
କାଳେ ପ୍ରକାର କରୁଅଛୁ ଯେ ବିଶ୍ୱାସୀତ ପାପ
କରୁଥିବେ ମେ ଓ ମଧ୍ୟ କୁଶଳା ଓ ଅଧିକ
ଅଧିକ ମାମା ବିତ ଦେଖିଅଛୁ ପ୍ରକାର କବିତା
ଓ କହି କବିତା ଅବଶ୍ୟକ ହୁଏ ଓ ଅଧିକ
କରୁଥିବେ । ଶ୍ରଦ୍ଧା ମଧ୍ୟ ମନ୍ତବ୍ୟ ପ୍ରକାର କବି-
ବାଦ୍ୟଦେବ । ମତ ।

ବା ୧୭୩୦୭ ନମ୍ବର
ମହାଶୟ ।

ପୁନଃପ୍ରାଣ ।

ବାକୁ ଶ୍ରଦ୍ଧା କବିତା	୧୯୦୯
କୋଇଥିବା ସଜ୍ଜ କବରଣ	୧୯୦୯
କୋଇଥିବା ସଜ୍ଜ କବରଣ	୧୯୦୯
କୋଇଥିବା ସଜ୍ଜ କବରଣ	୧୯୦୯
କୋଇଥିବା ସଜ୍ଜ କବରଣ	୧୯୦୯
କୋଇଥିବା ସଜ୍ଜ କବରଣ	୧୯୦୯
କୋଇଥିବା ସଜ୍ଜ କବରଣ	୧୯୦୯
କୋଇଥିବା ସଜ୍ଜ କବରଣ	୧୯୦୯
କୋଇଥିବା ସଜ୍ଜ କବରଣ	୧୯୦୯
କୋଇଥିବା ସଜ୍ଜ କବରଣ	୧୯୦୯

ବିଜ୍ଞାପନ ।

ଉତ୍କଳସମ୍ବାଦ ବୁକ୍ସ୍‌ମାନଙ୍କ ପକ୍ଷରୁ ଶ୍ରୀଯୁକ୍ତ ବାବୁ ଗୋବିନ୍ଦଚନ୍ଦ୍ର ସମ୍ବନ୍ଧୀଙ୍କୁ ଚଳିତମାସ ତା ୧୧ ଡିସେମ୍ବର ଅର୍ଥାତ୍ ୧୯୦୭ ମସିହାରେ କଟକ ପ୍ରିଣ୍ଟିଂପ୍ରେସ୍‌ରେ ଉତ୍କଳସମ୍ବାଦ ପତ୍ରିକା ପ୍ରକାଶନ-ପଦ୍ଧତି ପ୍ରଦାନ କରାଯାଇ ଗୋଟିଏ ସାପ୍ତାହୀକ ପତ୍ରିକା ଆରମ୍ଭ ହେବ, ଅର୍ଥାତ୍ ଗୋଟିଏ ସାପ୍ତାହୀକ ପତ୍ରିକା ଆରମ୍ଭ ହେବ, ସମ୍ପାଦକ ଶ୍ରୀ ଗୋବିନ୍ଦଚନ୍ଦ୍ର ସମ୍ବନ୍ଧୀଙ୍କୁ ଉତ୍କଳସମ୍ବାଦ ପତ୍ରିକା ପ୍ରକାଶନ କରାଯାଇଥିବାର କରାଯାଉଅଛି ।

ବନ୍ଧୁମତ

ତା ୨୮ ୧୦ ୦୭ } ଶ୍ରୀ ଗୋବିନ୍ଦଚନ୍ଦ୍ର ସମ୍ବନ୍ଧୀଙ୍କୁ ଉତ୍କଳସମ୍ବାଦ ପତ୍ରିକା ପ୍ରକାଶନ କରାଯାଇଅଛି ।

କଟକ ପତ୍ରିକା । କଟକ ପତ୍ରିକା ! !

ଆରବ୍ୟ - କ୍ଷୁଦ୍ର

କା

ଜଗତ୍ ସମସ୍ତ ଓ ସର୍ବଜନାନ୍ତର ଆରବ୍ୟ ଉପ-
କରାଯାଇ ଉତ୍କଳସମ୍ବାଦ ପତ୍ରିକା ।

ଶ୍ରୀ ଗୋବିନ୍ଦଚନ୍ଦ୍ର ସମ୍ବନ୍ଧୀଙ୍କୁ ଉତ୍କଳସମ୍ବାଦ ପତ୍ରିକା ପ୍ରକାଶନ କରାଯାଇଅଛି ।

୧୯୦୭ ମସିହା ଡିସେମ୍ବର ୧୧ ତାରିଖରେ ।

ଓ ୧୯୦୭ ମସିହା ଡିସେମ୍ବର ୧୧ ତାରିଖରେ ।

କଟକ ପ୍ରିଣ୍ଟିଂପ୍ରେସ୍‌ରେ ପତ୍ରିକା ପ୍ରକାଶନ କରାଯାଇଅଛି ।

ଉତ୍କଳ ଦୀପିକା ।

ଚଳିତ ମାସ ତା ୧୭ ଡିସେମ୍ବର ବାବୁ ସୁଧାକର ପାଲ ବଙ୍ଗଳାର ରେପ୍ରିଜେଣ୍ଟେଟିଭ୍ ମ୍ୟାନେଜିଂ ଇଞ୍ଚାର୍ଜିସ୍‌ଙ୍କୁ ଉତ୍କଳସମ୍ବାଦ ପତ୍ରିକା ପ୍ରକାଶନ କରାଯାଇଅଛି ।

ଏ କଟକ କାର୍ଯ୍ୟକ୍ରମେ ଶ୍ରୀମାତା ମଧ୍ୟରେ ପ୍ରକାଶନ କରାଯାଇ ଓ ୧୯୦୭ ମସିହା ଡିସେମ୍ବର ୧୧ ତାରିଖରେ କଟକ ପ୍ରିଣ୍ଟିଂପ୍ରେସ୍‌ରେ ପତ୍ରିକା ପ୍ରକାଶନ କରାଯାଇଅଛି ।

କଟକ ତା ୨୮ ଡିସେମ୍ବର ୧୯୦୭ ମସିହାରେ କଟକ ପ୍ରିଣ୍ଟିଂପ୍ରେସ୍‌ରେ ପତ୍ରିକା ପ୍ରକାଶନ କରାଯାଇଅଛି ।

ମୁଲ୍ୟ ୫୦ ରୁ ୨୦୮ ରୁ ଶ୍ରୀ ଗୋବିନ୍ଦଚନ୍ଦ୍ର ସମ୍ବନ୍ଧୀଙ୍କୁ ଉତ୍କଳସମ୍ବାଦ ପତ୍ରିକା ପ୍ରକାଶନ କରାଯାଇଅଛି ।

କଟକ ତା ୨୮ ଡିସେମ୍ବର ୧୯୦୭ ମସିହାରେ କଟକ ପ୍ରିଣ୍ଟିଂପ୍ରେସ୍‌ରେ ପତ୍ରିକା ପ୍ରକାଶନ କରାଯାଇଅଛି ।

ଉତ୍କଳସମ୍ବାଦ ପତ୍ରିକା ପ୍ରକାଶନ କରାଯାଇଅଛି ।

ପୋଷ୍ଟାଧିକାରୀଙ୍କୁ ପତ୍ରିକା ପ୍ରକାଶନ କରାଯାଇଅଛି ।

ଅଧିକାରୀଙ୍କୁ ପତ୍ରିକା ପ୍ରକାଶନ କରାଯାଇଅଛି ।

ଉତ୍କଳସମ୍ବାଦ ପତ୍ରିକା ପ୍ରକାଶନ କରାଯାଇଅଛି ।

କଟକ ତା ୨୮ ଡିସେମ୍ବର ୧୯୦୭ ମସିହାରେ କଟକ ପ୍ରିଣ୍ଟିଂପ୍ରେସ୍‌ରେ ପତ୍ରିକା ପ୍ରକାଶନ କରାଯାଇଅଛି ।

କଟକ ମାସ ତା ୨୮ ଡିସେମ୍ବର ୧୯୦୭ ମସିହାରେ କଟକ ପ୍ରିଣ୍ଟିଂପ୍ରେସ୍‌ରେ ପତ୍ରିକା ପ୍ରକାଶନ କରାଯାଇଅଛି ।

କଟକ ମାସ ତା ୨୮ ଡିସେମ୍ବର ୧୯୦୭ ମସିହାରେ କଟକ ପ୍ରିଣ୍ଟିଂପ୍ରେସ୍‌ରେ ପତ୍ରିକା ପ୍ରକାଶନ କରାଯାଇଅଛି ।

ହୃଦୈଶିଳୀ ଏସ୍ତୁ ପ୍ରାୟେ ଲେହେୟମେ ।
 ବହୁମାତ ସଦ୍‌ସୋମୀ ଅବଗତ ହୋଇଅଛନ୍ତି
 ଏ ସର ମାସ ତା ୧୨ ରଖ ଉତ୍କଳୁ ବସନ୍ତ
 ପହୁ ବାଲେଶ୍ଵର ଓ ସମ୍ବଲପୁରର କେତେକ
 ଶକ୍ତି ଅବେଧକ କରୁଅଛନ୍ତି ଏବଂ ସେମାନଙ୍କ
 ମଧ୍ୟରୁ ଦୁଇଜଣ ମତେ । ମତ ହୋଇଅଛନ୍ତି ।
 ଏଥିରୁ ଅନୁମତ ହେଉଅଛି — ସେମନ୍ତ ଶକ୍ତି
 ଲେଖା ସୁବାର ଶକ୍ତି ପଦ ବିପ୍ରାପ୍ତବରୁପେ
 ପ୍ରକାଶ ହୋଇ ନ ଥିଲା । ଉତ୍କଳର ପ୍ରାୟ
 ସମସ୍ତ ସମ୍ପାଦ ପଞ୍ଚରେ ତେ ହେବାରୁ ଶକ୍ତି-
 ମାନେ ଜାଣିପାରୁ ଅବେଦନ ପଠାଇଅଛନ୍ତି ।

ସମ୍ବଲପୁର ଉତ୍କଳୀ ଏକ ଅଂଶ ମଧ୍ୟପ୍ରଦେଶରୁ
 ବଙ୍ଗ ପ୍ରଦେଶରୁ ବଦଳି ହେବାରୁ ମହାମାନ୍ୟ
 ଗବର୍ଣ୍ଣର ଚେତନାର ଶକ୍ତିପଦ ଦେଇଅଛନ୍ତି ଏ
 କିମ୍ବଦନ୍ତୀର ଉଲ୍ଲେଖ ଏକ ଅଟଇଛି । ସମ୍ପାଦକ
 ମଧ୍ୟପ୍ରଦେଶର ଦାନ ସମ୍ପର୍କର ଗୋଷାଧ୍ୟକ୍ଷ
 ହାତରୁ ବାହାର ଯାଇ ବଙ୍ଗ ପ୍ରଦେଶର ଦାନ
 ସମ୍ପର୍କର ଗୋଷାଧ୍ୟକ୍ଷ ହାତରେ ନ୍ୟସ୍ତ ହେବ
 ଯଥା—

ବେତ ସତ ସମ୍ପର୍କ ପାଣି ସମ୍ପର୍କ

ସମ୍ପର୍କର ଦାନସର ମତ	୧୯୦୦
ଦାନସର ଶକ୍ତି	୧୯୦୦
ବେତର ଗୋଷାଧ୍ୟକ୍ଷ	୧୯୦୦
ଉତ୍କଳୀୟା ଶକ୍ତିର ଶକ୍ତି	୧୯୦୦
ବୁଦ୍ଧିର ଦାନ ପାଣି	୧୯୦୦
ଉତ୍କଳୀୟା ସମ୍ପର୍କର ଦାନ	୧୯୦୦
ଉତ୍କଳୀୟା ସମ୍ପର୍କର ଦାନ	୧୯୦୦

ଉତ୍କଳୀୟା ସମ୍ପର୍କର ଦାନ ୧୯୦୦
 ଉତ୍କଳୀୟା ସମ୍ପର୍କର ଦାନ ୧୯୦୦
 ଉତ୍କଳୀୟା ସମ୍ପର୍କର ଦାନ ୧୯୦୦
 ଉତ୍କଳୀୟା ସମ୍ପର୍କର ଦାନ ୧୯୦୦

ଉଦ୍‌ଭବର ହୃଦ୍‌ସ୍ପର୍ଶମାନ ଦଙ୍ଗାବଙ୍ଗାମା
 ମୋଦକମା ବାଲେଶ୍ଵରର ଉତ୍କଳ ମାଜିଷ୍ଟ୍ରେଟ୍‌ର
 ଦ୍ଵିଷରେ ଥିଲା । ଗତ ମାସ ତା ୨୩ ରଖରେ
 ତାହା ଶକ୍ତି ହୋଇଥିବାର 'ଉତ୍କଳୀ'ରୁ
 ଅବଗତ ହେଲା । ସମସ୍ତ ତା ୨୩ ଥି ଅସୀମା
 ମା ୨୩ ଓ ତାରୁ ଦୁଇବର୍ଷ ଯାଏ ଦାବପତ୍ର ପାଠ-
 ଅଛନ୍ତି ଏବଂ ଖା ୧୧୦ ଓ ଅନୁପାରେ ଦୁଇ
 ବର୍ଷ ଶକ୍ତିର ଶକ୍ତିରୁ ପୁରୁଣା ଓ ତାଙ୍କ
 ଦେବାର ଅବେଶ ହୋଇଅଛି । ସଦ୍‌ସୋମୀ
 ବଦଳି ତ ଏହି ଦଣ୍ଡ ଏବଂ ନିମ୍ନ ପୁରୁଣର
 ଦଣ୍ଡ ଯୋଗାଇବାପାଇଁ ସମ୍ବଲପୁରରେ
 ସମ୍ପର୍କର ଶକ୍ତି ପାଇବେ । ମାସ ତା ୨୩ ଓ
 ପ୍ରତି ତତକ ଦଣ୍ଡ ଓ ସମ୍ବଲପୁର ଉପରେ
 ନିମ୍ନ ପୁରୁଣର ଉତ୍କଳୀୟା ଅଛନ୍ତି ହୋଇ
 ମାତ୍ର ତା ୧ ଦୋଷମାନେ ଅଛନ୍ତି ଦଣ୍ଡ ପାଠାଇଲେ

ଉତ୍କଳୁ ନିର୍ଦ୍ଦୋଷମାନଙ୍କୁ ପୁରୁଣ ଶକ୍ତି
 ରୁପ ଦଣ୍ଡ ହେବା ଦାବୀସଙ୍ଗର ଦୋଷ
 ଅନୁମୋଦେ ଦୁଇପାରୁ ଦାବୀ ।

ଗତ ଅକ୍ଟୋବରମାସ 'ମୁକୁନ୍ଦ'ରେ 'ଉତ୍କଳ-
 ଶକ୍ତି' ଶୀର୍ଷକ ଗୋଟିଏ ପ୍ରବନ୍ଧ ବାହାରଅଛି ।
 ଉତ୍କଳ ଶକ୍ତିର ଉତ୍କଳର କ, ବ, ଓ
 ଏ, ଓ, ବାବୁର ଶକ୍ତି ଶକ୍ତି ପ୍ରତିପତକ
 ହୋଇଅଛି ତାହା ଦେଖିବାକୁ ଶକ୍ତି ବ୍ୟକ୍ତି-
 ମାନଙ୍କୁ ଅନୁଗ୍ରହ କରୁ । ଶକ୍ତି ଅନେକ
 ପରମାତ୍ମରେ ଯଥାର୍ଥ ବୋଲି ମତକୁ ଦେଇଅଛି ।
 ଅନୁଗ୍ରହ ଲେଖକ ଯାହାର ଯାହା ପ୍ରକାଶ
 କରୁଅଛନ୍ତି ସେହିକାହିଁ । ଅକ୍ଟୋବର ଶକ୍ତିର
 ନ୍ୟକ୍ତିମାନେ ମନୋଯୋଗ ପୂର୍ବକ ଏହା ଚିନ୍ତା
 କରି ଚର୍ଚ୍ଚାରେ ଦେଖାଇ ଦୟାକାରୀ ହୋଇ
 ପରଦାର ଚେଷ୍ଟା କରନ୍ତେ । ଦେବର ବଡ଼
 ଉଦ୍‌ଭବ ଯାଉବା ଏକ ଚନ୍ଦ୍ରାକଳର ସମ ସମ୍ପର୍କ
 ବଦଳିବା ଉତ୍କଳୀୟା ପ୍ରକାଶ ପାଇ ଦେବ ।
 ମନୁଷ୍ୟର ଦର୍ଶନ ଓ ଦାୟିତ୍ଵ ଶକ୍ତି ଲାଭ ଓ
 ଦାୟିତ୍ଵରେ ତାହା ପ୍ରୟୋଗ କରିବା ବଦଳି ମୂଳ
 ଉଦ୍‌ଭବ । ଏ ଦିଗରେ ସେତେ ଉତ୍କଳ
 ଦେଖାଯିବ ତେତେ ସୁଖର ବ୍ୟୟ ହେବ ।

ଗତ 'ମନୋରମା'ରେ ଅକ୍ଟୋ ଅନେକ
 ସୁଖର ପାଠ ଉତ୍କଳୀ ତାହାଙ୍କ ନାମର
 ପ୍ରକାଶକାରୀ ମୋଦକମା ଗତ ତା ୨ ରଖରେ
 ଯେବ ଉତ୍କଳୀ ସମ୍ପାଦକ ଅସୀମା ପକ୍ଷରୁ
 ବାବୁ ଉଦ୍‌ଭବର ଶକ୍ତି ଏବଂ ବାବୁ ଅଭିପ୍ରାୟ
 ରଖି ଉଦ୍‌ଭବମାନେ ମୋଦକମା ଶକ୍ତିର ମୋଦକକୁ
 ଉଠାଇଦେବା ଦାବୀ ଖା ୨୩ ମତେ
 ଦରଖାସ୍ତ ହେଲେ ଓ ଦାବୀର ଦାବୀ ଶକ୍ତି
 କରି ଚିତ୍ର ମାସ ତା ୨୩ ରଖ ଯାହା ହେଲା ।
 ପରେ ଉଦ୍‌ଭବପକ୍ଷର ଉଦ୍‌ଭବମାନେ ଚିତ୍ର
 ହୋଇ ମୋଦକମା ଲକ୍ଷୀ କରିଦେଇଅଛନ୍ତି ।
 ଉଦ୍‌ଭବ ମର୍ମତା ସଦ୍‌ସୋମୀ ପ୍ରକାଶ କରୁଥିଲେ
 ରୁଲି ହୋଇଥାନ୍ତା । ଯାହା ହେଉ ମୋଦ-
 କମା ଉଦ୍‌ଭବରୁ ରୁଲି ତଥା ବହି ନାହିଁ ପୁଣି
 ଯେଉଁଠାରେ ଉଦ୍‌ଭବପକ୍ଷ ସମ୍ପାଦକ ପଦସ୍ତ୍ର ସେ-
 ଠାରେ ଉଦ୍‌ଭବ ବଳ ସମ୍ପାଦକ ରଖାଇ ଅଧିକ
 ମନୁଷ୍ୟଙ୍କୁ ଉଦ୍‌ଭବ ଅଧିକ ଅଛି ? ଏଥି ପାଇଁ
 ଅନୁମୋଦେ ଉଦ୍‌ଭବପକ୍ଷ ଅଧିକାଦ ଦେଉ-
 ଅଛି ।

ଗତବର୍ଷ ତା ୨ ରଖ ଅପସ୍ତରେ ଦର-
 ଦତ୍ତାରେ ବଙ୍ଗପ୍ରଦେଶର ଉତ୍କଳ କରୁଥିଲେ
 କରୁଣ ସକ୍ତ ହୋଇଥିଲା । ବଙ୍ଗପ୍ରଦେଶ ଯାବତ

ବହୁତ ହୋଇ ତାହା ଗାବୁ ଉତ୍କଳ
 ହୁଇଗାଥେ ପ୍ରତି ବର୍ଷ ତା ୨ ରଖ ଅପସ୍ତରେ
 ବଙ୍ଗର ଗାବୁ ପ୍ରାୟେ ସକ୍ତ ହେବାର ଶକ୍ତି
 ହୋଇଅଛି । ଉଦ୍‌ଭବରେ ଦରଦତା ସଦ୍-
 ଚରେ ଏକ ମୋଦକର ଅନେକ ପ୍ରାୟେ
 ଗତ ତା ୨ ରଖ ଦୂଧକାର ସମ୍ପାଦକ ହୋଇ-
 ଥିଲା । ଦରଦତାର ସକ୍ତ ଅପସ୍ତରେ ଲୋକ-
 ହୋଇ ଦେଇଥିଲା । ପ୍ରାୟ ଦୂଧକାର
 ଲୋକ ଏତକ ହୋଇଥିଲେ । ବାବୁ
 ନିଲେଦନାଥ ସେନ ସକ୍ତପକ୍ଷର ଅଧିକ ସୁଖ
 କରି ପ୍ରଥମେ ମଙ୍ଗଳମୟ ଉଦ୍‌ଭବର ଅର୍ଥା-
 ବ୍ୟାପ ଲାଭ ଲମ୍ବେ ପ୍ରାର୍ଥନା ପାଠ କରି
 ଗୋଟିଏ ବକ୍ତୃତା ପ୍ରକାଶ କରିଥିଲେ ଏବଂ
 ବଙ୍ଗର ଉଦ୍‌ଭବ ସମ୍ପାଦକ ଏତଦ୍‌ପ୍ରାୟ
 ଏବଂ ସଦ୍‌ସୋମୀ ଅନୁମୋଦେ ଦୁଇପାରୁ
 ପାଠ ଲମ୍ବେ ଉଦ୍‌ଭବ ଦେଇଥିଲେ ।
 ଉଦ୍‌ଭବର ବାବୁ ସୁଦ୍ଧେଦାଥ ଦାକର୍ଣ୍ଣୀ ନିକୁ
 ରୁପେଦାଥ ବୋଧ ପ୍ରକାଶ ବକ୍ତୃତା କରି
 ଉତ୍କଳ ସମ୍ପାଦକ ସଦ୍‌ସୋମୀ ଦୂଧକାର
 ଦାବୀର ପ୍ରକାଶ ପୂର୍ବକର ହେଲେ ଓ ସକ୍ତ
 ବଙ୍ଗ ହେଲା ।

ଦନାକପୁରର ସରକାର ଉତ୍କଳ ବାବୁ
 ମଧ୍ୟପ୍ରଦେଶରୁ ଉଦ୍‌ଭବରୁ ସୁଦ୍ଧେଦାଥରେ ଦାବୀ-
 ପୁରର ମହାମାନ୍ୟ ପୂର୍ବକର ନ୍ୟକ୍ତିପାତ୍ର
 ସକ୍ତର ସଦ୍‌ସୋମୀ ପ୍ରାୟେ ଶକ୍ତି ହେବାର
 ସମ୍ପାଦ ପୂର୍ବକର ଉଦ୍‌ଭବମାନେ ଅବଗତ ହୋଇ
 ଦତ୍ତାକପୁରର ଉଦ୍‌ଭବମାନେ ଏକ ଶୋକେ ପଦ
 ପଠାଇବାରେ ଉଦ୍‌ଭବ ମହାମାନ୍ୟ ତାହା ଦୂଧକାର
 ସୁବାର ପ୍ରାୟେ ତେଲ । ସେ ସରକାରଙ୍କୁ
 ଉଦ୍‌ଭବ ହୋଇ ସରକାରର ଉଦ୍‌ଭବପକ୍ଷ
 ଏପରି ଦାବୀ ଦରଦତ୍ତର ଦାବୀରୁ ଶକ୍ତି
 ଉଦ୍‌ଭବ ଥିଲେ ତାହା ଶାସ୍ତ୍ର ଜଣାଇବା ଉଦ୍‌ଭବ
 ତାହାକୁ ଦରଦତ୍ତର ଉଦ୍‌ଭବ ହୋଇଅଛି ଏବଂ
 ସେ ଦିଗ୍‌ସ୍ତ ମାନୁଷ୍ୟ ହେବା ପର୍ଯ୍ୟନ୍ତ ତାହାଙ୍କ
 ଦାନ ଦେବତାରେ ହିତୀ ଉଦ୍‌ଭବ ମୋଦକ
 ଦାବୀରୁ ତ ଅଧିକରୁ ସରକାର ଉଦ୍‌ଭବ
 ସକ୍ତିର ଦାନର ପଞ୍ଚମସ୍ତ୍ର ଦୂଧକାରଦେବାର
 ଅବେଶ ହୋଇଅଛି । ଏଥିରୁ ପାଠକମାନେ
 ଦେଖିବେ ଯେ ସରକାର ଉଦ୍‌ଭବ ଅଧିକରୁ
 ସରକାର ଦରଦତ୍ତର ଦୂଧକାର ଅଧିକରୁ
 ଅଛନ୍ତି । ସେମାନଙ୍କର ଉଦ୍‌ଭବ ସମ୍ପାଦକ
 ନାହିଁ । ଅଧିକରୁ ଉଦ୍‌ଭବ ଉଦ୍‌ଭବ
 ସେତେ ବୌଦ୍ଧାନ୍ତ ମତେ ବରୁଣ ଦେବେ
 ଦେବ ।

ପୁଣି "ଶ୍ରୀ ସମାଲୋଚକ" ଦ୍ରବ୍ୟଅନୁଷ୍ଠାନ ସେ
 ଚୈତ୍ୟେ, ଯେ ମୈତ୍ରୀର ଉତ୍କଳର ପ୍ରକାଶ
 କେବଳ ଯାତ ଅନାଗମୋଦନ ବାବୁ ଲେଖି-
 ଅନୁଷ୍ଠାନ ସେ ତାହା ବିଶାଳ ସେବୁ ଧ୍ୟାନ କର
 ସେଇ ଏକ ଚନ୍ଦ୍ର ସୌନ୍ଦର୍ଯ୍ୟକୁ ଯେଉଁ ସାହି-
 ଶିଳ୍ପରେ ଦେଖିଅଛନ୍ତି ତହିଁରେ ସେ କୁହାଅ
 ହୋଇଛି । ସମାଲୋଚକ ଲେଖି କେଣ ।
 ସେ ପଦ ଲିଖିତରେ ଯଦିଓ ବୋଲି ଜଣାନ୍ତୁ
 ବାବୁ ପୁସ୍ତକ; ସେ କଣ ଜାଣନ୍ତି ନାହିଁ
 ତାହାର ସୌନ୍ଦର୍ଯ୍ୟ ଯୋଗେ ଗଜଧାନ ଓ ଗଜ
 ଦଣ୍ଡ ଧ୍ୟାନ ଦେବା ତଥା ସମ୍ପ୍ରମାଣ କର ପୁସ୍ତ-
 କର ସଂକଳନକୁ ଦୂର ଖସି ଦାନା ରେଖା
 ଦୋରଅଛି? ସୁମାୟା ଓ ଉଲ୍ଲସେତ୍ରରେ
 ଦେଖାଉଛନ୍ତି ତଥା କଣ ?

ପକାଇମୋଡ଼କ ବାବୁଙ୍କ କବିତାର ଗୁଣ—
 ତ ମୂଲ୍ୟାତ—ବୋଲି ସେ ଦ୍ରବ୍ୟଅନୁଷ୍ଠାନ; ତନ୍ତୁ
 ଗୋଟିଏ ଲେଖକ ନାହାନ୍ତି । ସେ ଲେଖକରେ
 ଯେ ଲେଖକ ହେବେ ତାହା
 ଯେତେ ସୋପ ଅଛି ତାହା
 ତାହାକୁ ଅନୁମୋଦନ ବାଧ୍ୟ ହେବୁ;
 ତାହାକୁ ସୁଦୃଷ୍ଟି ହୋଇ ଦୋଷ ଦେଖାଇ-
 ତାର ପ୍ରତ୍ୟେକ କାହିଁ ।

ଅନ୍ୟ ଲେଖକମାନଙ୍କ ସମ୍ପର୍କରେ ସେ
 ଯାହା କହିଅଛନ୍ତି କବିତାକୁ କରେ ସେହି
 ବିଶେଷମାନେ ଅସୁସମର୍ଥନ କରି ଲେଖି
 ଯାଆନ୍ତେ କ ?

ପଦେ { ବସନ୍ତ
 ୩୮୧୦୭ } ଦରସାଦେଶ

ଦୂରାଣୁପାତ୍ର ।

ବାବୁ ଶ୍ରୀ ସମାଲୋଚକ	୧୯୧୧	୫	୦
ଅଗ୍ରଣୀ ଉଚ୍ଚ ଅଗ୍ରଣୀ ଉଚ୍ଚ	୧୯୧୧	୫	୦
କେବଳ ଉଚ୍ଚ ଅଗ୍ରଣୀ	୧୯୧୧	୫	୦
ଗୋପାଳ ପ୍ରକାଶକ	୧୯୧୧	୫	୦
ଅନ୍ୟାନ୍ୟ ଲେଖକ	୧୯୧୧	୫	୦
ମୁଦ୍ରିତ ମାଧୁରୀ ମେହେରାଜୀ	୧୯୧୧	୫	୦
ବାବୁ ଶ୍ରୀ ଅନାଗମୋଦନ ବାବୁ ଚନ୍ଦ୍ରସିଂହ	୧୯୧୧	୫	୦
ବାବୁ ଶ୍ରୀ ଅନାଗମୋଦନ	୧୯୧୧	୫	୦
ବାବୁ ଶ୍ରୀ ଗାଧ ସାହୁ ଲାଗାମାଟ	୧୯୧୧	୫	୦
ଅନୁଷ୍ଠାନ ସାହି	୧୯୧୧	୫	୦
ବାବୁ ଶ୍ରୀ ଲେଖକ ମହାପାତ୍ର	୧୯୧୧	୫	୦
କବିତା ମହାପାତ୍ର	୧୯୧୧	୫	୦
କବିତା ମହାପାତ୍ର	୧୯୧୧	୫	୦
ମୁଦ୍ରିତ ମାଧୁରୀ ମେହେରାଜୀ	୧୯୧୧	୫	୦
ମେହେରାଜୀ ପଦ୍ମାବତୀ ଲେଖକମାନଙ୍କ	୧୯୧୧	୫	୦
ବାବୁ ଶ୍ରୀ ଲେଖକ ମହାପାତ୍ର	୧୯୧୧	୫	୦
ବାବୁ ଶ୍ରୀ ଲେଖକ ମହାପାତ୍ର	୧୯୧୧	୫	୦
ମୁଦ୍ରିତ ମାଧୁରୀ	୧୯୧୧	୫	୦

ବିଜ୍ଞାପନ । ବାଚନାଶକମହୋଷଧି

ଅମଳା, ଉତ୍କଳୀ ପ୍ରଭୃତି ପଦ୍ମପତ୍ର ବାବୁ ଦେବ
 କର୍ତ୍ତୃକ ଗ୍ରନ୍ଥରେ ଅନୁମୋଦନ କରିବା ସମ୍ବନ୍ଧେ ଏହି କଥା
 କବିତା ଲିଖିତ ଅନୁମୋଦନ ଅଛି । ସାମାନ୍ୟ ଜଗତକୁ
 ଲେଖି ଦୁର୍ଦ୍ଦି କରଣ ସମାଲୋଚକ ବାବୁଙ୍କ ସମ୍ପର୍କ କି ହିତ
 ପୋଷାକ ମଧ୍ୟ ଏହି ଶକ୍ତିର ଗୁଣଗାମୀ ଲିଖିତର ଉପମତ
 କଥାଦ୍ୱାରା ସ୍ପଷ୍ଟ ଓ ସ୍ପଷ୍ଟରେ ଅନୁମୋଦନ
 ଅନୁମୋଦନ ହୁଏ । ପଦ୍ମା ପ୍ରାଣୀୟ ।

ମୂଲ୍ୟ ବହୁତକି ଗୋ ୧ ୫ ୦ ୩/୪ ଚଳନ ୧ ୮ ୩
 " ଗୋଟିଏ " ୧ ୦ ୧ " ୧ ୪ ୩
 କାକ ମାସୁଦକ ସ୍ପଷ୍ଟ
 Messrs Mazoomdar & Co,
 37B upper Chitpur Road, Calcutta.
 ଏକେକ ଶ୍ରୀମତୀଙ୍କର ଦର ଉଚ୍ଚ ଅଗ୍ରଣୀ, ୧୯୧୧ ।

ଚିକିତ୍ସା ଅପେକ୍ଷା ପ୍ରତିଷେଧକ ଉତ୍ତମ

ଯେତେ ବାହାର ଶରୀର ସୁରକ୍ଷିତ ଥାଏ,
 ତେବେ ବାହାରୁ ଯେମ୍ବ, ଦସନ୍ତ, ଓଲଟୁ
 ଅଥବା ପ୍ରସଂସ ପାଞ୍ଜାରେ ଅତ୍ୟନ୍ତ ଦେବାକୁ
 ହୁଏ ନାହିଁ ।

ସାଧାରଣତଃ ଦୁର୍ବଳ ଏକ ସେ ସବୁ ବ୍ୟକ୍ତିଙ୍କ
 ଶରୀର ସୁରକ୍ଷିତ କରି ଯାଇଥିବା, ସେହି
 ମାତେହିଁ ପାଞ୍ଜା ଦ୍ୱାରା ଅତ୍ୟନ୍ତ ହୋଇଥାନ୍ତି ।

SCOTT'S EMULSION.
 (ସ୍କଟ୍ ଇମ୍ବଲସନ) ଶରୀର ଗଠକ କାର୍ଯ୍ୟ
 ସମ୍ପାଦନ କରି ଏକ ଶରୀରର ସ୍ୱାଚ୍ଛତା ସହ
 ଲିମ୍ବକୁ ଦୃଢ଼ କରି ପାଞ୍ଜାର ଅନୁମୋଦନ ରଖା
 ତରେ ଏକ ଏହି ପ୍ରକାରରେ ଅପଣ ଫୁଲ
 ପାଞ୍ଜା ତପ୍ତରୁ ନିର୍ଗତ ଲବ୍ଧ କରିବେ ।



Always get the Emulsion with this mark—the Fishman—the mark of the "Scott's" process!

ଏହା ବହୁ ଦ୍ରାବ୍ୟ ଫର୍ମ କର
 ହୋଇ ଯାହିଁ ।
 ସମସ୍ତ ଉପାଧିକାରକ
 କରରେ ଏହା କିମ୍ପ
 କରବାକୁ ଚଳେ ।
 4
 ସ୍କଟ୍ ସବୁ ବାହାର ଲିମ୍ବକେଡ଼ି
 ମେନ୍ଦୁପେଡ଼ିରୁ ଦେମିଖୁଣ ଲିଖନ, ଇଂଲଣ୍ଡ

ଜାଲି କାଠ ପ୍ରଭୃତି ନିଲମ ।

ନିମ୍ନଲିଖିତ ଉତ୍କଳୀମାନଙ୍କରେ ଥିବା ଜାଲି
 କାଠ ଓ ଶୁଖି ଓଗେର ସତ ୧୯୦୭ ସାଧ
 ଅନୁମୋଦନ ମାସ ତା ୨୦ ଉତ୍କଳରେ ଶୋଭା
 ମୁଦ୍ରାମ ଜଙ୍ଗଲ ଅପିଷଠାରେ ନିଲମ କରାଯିବ
 ତହିଁର ସରକାରୀ ସେହି ବାରିଷ୍ଟରେ ଦିଆ
 ହେଉଥିବ ।

ବିଲ୍ଡ	୫୨	ଏକର
ବିଲ୍ଡ	୨୪୨	"
ବାଗିଚା	୨୭୨	"
ବରୁଣା	୩୨	ଏକର
ପାହାଚ	୫୮	"
ବୁଢ଼ିଆ	୫୪	"
ପଦଥା	୧୨	"
ଲବ୍ଧପୁର	୫୫	"
ଗମପୁର	୩୨	"
ହରିପୁର	୨୨	"
ମେଣ୍ଡାଶାଳ	୨୪	"
ମାଜିଆ	୧୩	"
ଜୀବମଙ୍ଗଳ	୧୦	"
ଜାଗାପା	୫୨	"
ବରବା	୫୫	"

ସେହିମାନେ ନିଲମଦ୍ୱାରା ସର୍ବତ୍ର ବହି-
 ବାକୁ ଉଚ୍ଚା କରିବୁ ସେମାନେ ଅନୁମୋଦନ ମାସ
 ତା ୨୦ ଉତ୍କଳ ପୁସ୍ତକ ଉପସେକ୍ତ ପ୍ରାମାଣ୍ୟ-
 କରେ ଥିବା ଜଙ୍ଗଲମାନ ଦେଖିଯାନ୍ତି ।
 ପରେକ୍ତ ଉତ୍କଳ ଅପିଷର ସଂକଳନ କଥା
 କୌଣସି ନିଲମଦ୍ୱାରା ମଞ୍ଜୁର କରବାକୁ ବାଧ୍ୟ
 ନୁହେଁ ।

ଖୋରାଧା } ୫, ଏକ ମଞ୍ଜୁର
 ୨୩୩୧୧୦୭ } ଯୁଦ୍ଧ ବଦଳିଗାୟ ଉପୋକ୍ତ
 ମସିହା } କରସରକେଟର ।

ଜଙ୍ଗଲର ଫଳନିଲମ

ଖୋରାଧା ଖାସମାଣାର ଅନ୍ତର ଓ ବାହାର
 ଜଙ୍ଗଲରେ ଥିବା ବୋତଲିପତ୍ର ସକ୍ତର
 କରବା ଅଧିକାର ଅଧିକାର ଅଲ୍ପକର ମାସ
 ତା ୨୦ ଉତ୍କଳରେ ଖୋରାଧା ମୁଦ୍ରାମ ଉପସେକ୍ତ
 ଅପିଷଠାରେ ନିଲମ କରାଯିବ । ପରେକ୍ତ ଉତ୍କ-
 ଲକ ଅପିଷର ସଂକଳନ କଥା କୌଣସି ନିଲମ
 ତାକ ମଞ୍ଜୁର କରବାକୁ ବାଧ୍ୟ ନୁହେଁ ।

ଖୋରାଧା } ୫, ଏକ ମଞ୍ଜୁର
 ୨୩୩୧୧୦୭ } ଯୁଦ୍ଧ ବଦଳିଗାୟ ଉପୋକ୍ତ
 ମସିହା } କରସରକେଟର

ବିକ୍ରୀପତ୍ର ।

FOR SALE

Property of the late Feudatory Chief of Rairakhol.

ELEPHANTS

1—One fine upstanding elephant—Mahaiseri Pershad—10 feet 3 inches—with splendid tusks: a magnificent animal for ceremonial purposes.

Price Rs. 4500

2 & 3—Also two tuskers—Ganga Pershad and Jagannath Pershad,

Price Rs. 2000 each.

HORSES.

1—3 Bay Water Gelding about 16 hands aged Price Rs. 150.

2—Grey country bred pony about 13.2 aged Price Rs. 50.

3—Bay pony white stockings about 13.2 aged Price Rs. 100.

4—Country bred stallion (Ghampa) about 15.2 aged Price Rs. 150.

5—Country bred Chestnut Stallion about 13.3 goes in trap Price Rs. 100.

Dyki's cart No. 10702 four seated Price Rs. 100.

For full particulars apply to the Dewan, Rairakhol State Rampur P. O. Vn Sambalpur B. N. Ry.

Sd. L. E. Cobden-Ramsay
Political Agent,

Orissa Feudatory & Tributary States
14-8-06 SAMBALPUR

ଦୁଇପୁଞ୍ଜ ରେଢ଼ାଘୋର ଗଜାବର ନିମ୍ନ
ଲିଖିତ ସମ୍ପତ୍ତି ବିକ୍ରୟ ହେବ ।

ବସ୍ତୀ

- ୧ ମାଦେବହରପୁରୀର ତାମକ ଗୋଟିଏ ସିନ୍ଧର
ଦାନ୍ତଦାସ ବସ୍ତୀ ଉଚ୍ଚ—ପ୍ର ୧୦ ଇ ୩ ସ
ଦୁଇପାଖିଆ ଉପକଣ୍ଠରେ ନଦୀକୂଳରେ
- ୨ ଦାଦାରବାର ସିନ୍ଧର ପତ୍ତ ୧୩୫ ୫୫୦୦୦
- ୩ ଗଙ୍ଗାପୁରୀର ଓ ଜଗନ୍ନାଥ ପୁରୀର ତାମକ
ଦୁଇଗୋଟି ଦନ୍ତା ବସ୍ତୀ ମୂଲ୍ୟ ୫ ୨୦୦୦୦

ଘୋଡ଼

- ୧ ୩ ଟା ବେଉଥଲର ଉତ୍କଳୀ ସା ୧୭ ପୁଲ
ଉଚ୍ଚ ମୂଲ୍ୟ ୧୫୦୦୦
- ୨ ଥାଉଣିଆର ଘୋଡ଼ୀ ଡାକୁ ପା ୧୩ ପୁଲ
ଉଚ୍ଚ ମୂଲ୍ୟ ୧୫୦୦୦

* ଦେବୀ ଗାୟିକା ପା ୧୩ ପୁଲ ଉଚ୍ଚ
ମୂଲ୍ୟ ୧ ୧୦୦୦

* ଦେବୀ ଗୋଡ଼ା ନର (୦୫)
ପା ୧୫ ପୁଲ ଉଚ୍ଚ ମୂଲ୍ୟ ୧ ୧୫୦୦

* ଦେବୀ ବାଦାମୀ ରଞ୍ଜର ଘୋଡ଼ା
ପା ୧୩ ପୁଲ ଉଚ୍ଚ ମୂଲ୍ୟ ୫ ୧୦୦୦
ତାମକ ଗୋଡ଼ା ନର ଉପାଧି ଉତ୍କଳୀ
କର୍ମକାର ଗୋଲଗାଡ଼ିଗୋ ୧୫୫୫ ମୂଲ୍ୟ ୧୦୦୦
ଗ୍ରାହକମାନେ ଅଧିକ ସାଧା ଜାଣିବାର
ଅବସ୍ୟ ନୁହେଁ ବରଂ ଘୋଡ଼ା ଗୋଲ
ଘୋଡ଼ର ଦେଖାଦେଖି ନିକଟରୁ ହି, ଏକ
ଭୋଲିନେ ସମ୍ବଲପୁର କାଟେ ଗମପୁର ଜାକ-
ଘର ଠିକଣାରେ ପଞ୍ଚ ପଠାଇବେ ।

ଶ୍ରୀ ବଲ, ଇ, ଚରକେତ ଗମପୁର
ଘୋଲିକଲ ଏକଠା

ଓଡ଼ିଶା ପିକ୍ଚୁରେସ ଏବଂ ଗଜୁଜାତ,
ସମ୍ବଲପୁର

ଉତ୍କଳସାହିତ୍ୟ

ଦେବ ଜଗନ୍ନାଥର ଦରଦା ବନ୍ଧାର ଗଜ-
ଧାମ୍ନା ଗଣ୍ଡା ଦୁମାରେ ଏକଦେଘି ବୁଦ୍ଧ
ଅହାଲଦା ନିମିତ୍ତ ଦେଉଳପୁରୀରୁ ବହି ନିମନ୍ତେ
ନିମ୍ନ ଲିଖିତ ପୁସ୍ତକମାନଙ୍କର ମୂଲ୍ୟ ଓ ଲଭଲ
ପ୍ରଥର ବିକ୍ରୟ ପ୍ରକାଶରେ ଅବସ୍ୟ ।
ଯେଉଁ ମାନେ ଉକ୍ତ ମାନ ଯୋଗାଦକାରୁ ନିଜ
କରିବେ ସେମାନେ କି କେତେକ ଦେଇ
ପାଇବେ ତହିଁର ଦେଣ୍ଡର ଅଗାମୀ ସେପ୍ଟେମ୍ବର
ମାସ ତା ୧ ପର୍ଯ୍ୟନ୍ତ ପୁସ୍ତକ ନିମ୍ନ ସଂକଳନାଦିକ
ଲଭବରେ ଦାଖଲ କରିବେ । ଇତି
୧ କରଞ୍ଜା ବୁକ୍ ପଥର
୨ ମଣ୍ଡାପଡ଼ା ବୁକ୍ ପଥର
୩ ମଣ୍ଡାପଡ଼ା ଲଭଲ

P. O, Ganja, } Joyram Das
District Cuttak. } Assistant Manager
Kanika Raj

କରକ ପୁସ୍ତକ । କରକ ପୁସ୍ତକ ।

ଆରବ୍ୟ - କ୍ଷେମ

କରକ ବନ୍ଧନ ଓ ସମାଜଦା ଦୂର ଅରବ୍ୟ ଉପ-
କାମରେ ଓଡ଼ିଶା ଅନୁବାଦ ।
* ମୂଲ୍ୟ ଦୁଇ ୫ ୦ ।
ଏମ ଓ ଟ୍ରା ଆଣ୍ଡ୍ ମୂଲ୍ୟ ସମାଜମେ ୫ ୦ ।
ଓ ଟ ୦ ୩ ଟା: ମା: ସୁବଳ
କରକ ପ୍ରକାଶନାଳୟ ସମ୍ବଲପୁର
ଓ ପୁସ୍ତକ ନିମାୟ ପ୍ରେସରେ ପ୍ରାପ୍ତବ୍ୟ ।

ଉତ୍କଳ ଦାସିକା ।

ଶ୍ୟାମସୁନ୍ଦର ଅନୁର୍ବଚ ଡେଢ଼ାରେ ଥେ-
ଲେକ ଗେନ ମାଲସୁକାରୁ ସେଠାର ସେ ସମସ୍ତ
ଜାତୀୟ ଓଡ଼ିଶାର ବନ୍ଧୁ ସମୂହକୁ ଅପରି ସେ
ସମସ୍ତ ଜାତୀୟ ଶ୍ରଦ୍ଧା ସମ୍ପାଦକ ଗେନ, ନିଜର-
ଗର ବ୍ୟସନାତ ପ୍ରକଳ ଦେବୀର ମାତ୍ୟକର
ବିଜ୍ଞେୟର ଅଦେଶ ପୁସ୍ତକ କରୁଅଛନ୍ତି ।

ପୁସ୍ତକ ମିଉନିଷିପଲ ମାରକେଟ ବା ଦା-
ନମନ୍ତେ ପୁସ୍ତକ ମିଉନିଷିପାଲଟିର ବ୍ୟୟରେ ପୁସ୍ତକ
ସଫଳ ଦକ୍ଷତାପତ୍ରା ପାଠରେ ଅଦୁର ୧୨୦
ଡେ଼ରିଲ ଜମି ଶେଷକ ଦେବୀର ଅବସ୍ୟ-
ଦେବୀରୁ ବହିର ବକ୍ଷପତ୍ର ମାନ୍ୟବର କର୍ମାୟ
ଲେପ୍ଟେଣ୍ଟ ଗବର୍ଣ୍ଣମେଣ୍ଟ ମଞ୍ଜୁରୀରେ ଗତ
ପଲିକା ଗଣେଟରେ ବାହାରିଅଛି ।

ପୁସ୍ତକଦାର କାର୍ଯ୍ୟକ୍ଷେ ଅଭିନବ ଧା ୪ ଗୁଣ
ପୁସ୍ତକର ଅକ୍ଷୟରେ ମାତ୍ୟକର ଲେପ୍ଟେଣ୍ଟେଣ୍ଟ-
ଗବର୍ଣ୍ଣମେଣ୍ଟ ଅଦେଶ ପୁସ୍ତକ ଦେଉଳପୁରୀ ବ,
ବାଲେଶ୍ଵର ଉତ୍କଳ ନିମ୍ନଲିଖିତ ଅନୁପ-
ପୋଷ୍ଟ (ପାଣ୍ଡ) ମାତ ପୁଲଟ ଟ୍ରେସକ
(ଆମ)ଦେବ ଯଥା:—ଅଦେଶପତ୍ର, ଚିରିକପା,
ପଞ୍ଚପଲ, ଗେମଣୀ, ଗଜପାଟ, କାଶା,
ଲୋକରତ, ଅକ୍ଷୟପୁର, ଶେଷ ଓ ବନା ।

ଗତ ତା ୪ ଗୁଣରେ ଦେଶ ଦେବୀ ସମ୍ପା-
ଦକେଉଳପୁର ବୁକ୍ ଶିକ୍ଷକ ପ୍ରାକ ସମୂହରେ
୨,୫୫,୫୨୭ ଜଣ ଶାନ୍ତାୟନ ପାଇଥିଲେ । ତହିଁ
ପୁସ୍ତକ ସମ୍ପାଦକେ ପାଠାୟନ ପାଇବା କାର୍ଯ୍ୟକ୍ଷେ
ସଂଖ୍ୟା ୨,୫୨୭,୫୫୫ ଥିଲା । ଅତଏବ ଶାନ୍ତାୟନ-
ଶିକ୍ଷକ ସଂଖ୍ୟା ମୋଟରେ ୧୧ ଶତ ଉଣା ପଞ୍ଚ-
ଶୁଳା । ମାତ୍ର ପଠାବକ୍ଷେତ୍ର ୨,୫୨୭ ଓ ପୁସ୍ତକ
ପ୍ରକେପରେ ୨୦୦୦ ବହି ଥିଲା ।

ଗତ ତା ୪ ଗୁଣରେ ଦେଶ ଦେବୀ ସମ୍ପାଦକେ
ଉତ୍କଳରେ ପ୍ରକେପରେ ୨୫୮୮ ମୂଲ୍ୟ
ସଂଖ୍ୟା । ତହିଁ ପୁସ୍ତକ ସମ୍ପାଦକ ମୂଲ୍ୟ ୨୨୨
ଥିଲା । ତହିଁର ସମ୍ପାଦକ ୨୫୮୮ ମୂଲ୍ୟ ମଧ୍ୟରେ
କମ୍ପେନରେ ୫୫୧ ଦୁଇରେ ୨୫୫ ପୁସ୍ତକ-
ପ୍ରକେପରେ ୫୭ କଜରେ ୩୦ ମଧ୍ୟ ପ୍ରକେ-
ପରେ ୧୦ ମଧ୍ୟପୁରରେ ୨୫ ଏବଂ ମଧ୍ୟକୂଳ-
ରେ ୧୭ ଥିଲା । ଏ ସମସ୍ତ ପ୍ରକେପରେ ପୁସ୍ତକ
ସମ୍ପାଦକରୁ ଦୁଇ ଦୋଇସୁନା ପଞ୍ଚାଦ, ଗଜ-
ପୁରୀ, ଦାଶର ଓ ସାମାନ୍ତ ପ୍ରକେପମାନଙ୍କରେ
ଗେନ ଏକାଦେଲେ ନିକର୍ତ୍ତା ହୋଇଥିଲା ।

ହୁଏ ଯେଉଁଠି ଶକ୍ତି ଲେଖିଅଛନ୍ତି ତ ବଳ
 ପଦେପଦେ ନି ୨୮ ଶ ଲେଖି ଓ ନି ୨୯ ଶ
 ସବିଳେଖି ମାଳିକୋଟି ଅଧିକା ନିମ୍ନକୁ ଦେ
 ବାର ଏଥିପ୍ରକାରେ ସେ ଯାହା ପ୍ରକାଶ କରୁଥିଲେ
 ସେମାନେ ଅତି ଶୀଘ୍ର ନିମ୍ନକୁ ଦେବେ । ଏହି
 ଦୂରତ ଗୁଡ଼ିକ ମଧ୍ୟରୁ ଓଡ଼ିଶା ରାଜ୍ୟରେ ଆଠଟି
 ପ୍ରକାରର ପ୍ରକାଶ । ଏକ ସପ୍ତାହରେ ଏଠା
 ଦିନିକର ସାଦେବ ଚଳି ମାଳିକୋଟିମାତ୍ର
 ଶେଷ ଏ ଦିଗପୁରେ ପରମର୍ଶ କରୁଥିଲେ ।
 ଶକ୍ତି ଶୀଘ୍ର ଲେଖିବ ।

— ୦ —

ସରକାରୀ ରିପୋର୍ଟରୁ ପ୍ରକାଶ ସେ ଏକ
 ମଇମାସ ବା ଏପ୍ରିଲଠାରୁ ଚଳଇ ମାସ ଗାଧରଣ
 ପର୍ଯ୍ୟନ୍ତ ଲାଭର ର ଅଧିକାଂଶ ପ୍ରଦେଶରେ ନିୟ
 ମିତ ପରିମାଣ ବୃଦ୍ଧିରୁ ଅଧିକ ହୋଇଥିଲା । ମାଝ
 ଶେଷନାମସୁଦ, ଓଡ଼ିଶା, ମଧ୍ୟଭାରତ ପ୍ରଦେଶ,
 ବୃତ୍ତଶକ୍ତି, ସିକ୍ସ ଓ ସହାର ଦେବେବ ଅଂଶରେ
 ଉଣା ଥିଲା । ଓଡ଼ିଶାରେ ଏ ପର୍ଯ୍ୟନ୍ତ ବୃଦ୍ଧିର
 ପରିମାଣ ଲଗାନ୍ତ ଉଣା ଅଛି । ଦୁଇ ପୋଖରୀ
 ଉଣା ତ ବୋଲିବା ବର ସୁଖିଲ ପରିଲକ୍ଷି,
 ପସର ଅଦାବ ଓ ଲକ୍ଷା ସବାଣେ ମହା ଲବନ,
 ପଡ଼ିଅଛି ।

— ୦ —

ବଙ୍ଗପ୍ରଦେଶର ଚଳିତ ବର୍ଷର ଶ୍ରେଷ୍ଠତ୍ତମ
 ମନୁଷ୍ୟେ ପ୍ରଥମ ସରକାରୀ ରିପୋର୍ଟ ବାହାର
 ଅଛି । ଚଳିତୁ ପ୍ରକାଶ ସେ ଓଡ଼ିଶା ମଧ୍ୟରେ
 ଏକର୍ଷ ବୃଦ୍ଧିରୁ ଲାଭରେ ବସନ୍ତକାର ଏପତ୍ର ଏବର
 ଏବଂ ବାଉଁଶରୁ ଲାଭେ ୫ ଲକ୍ଷର ୫୫୦୦ ଏବର
 ଲିଟିରେ ଏବର୍ଷ ଲକ୍ଷରା ଗୁଣ ହୋଇଅଛି । ଏକ
 ବର୍ଷ ଏହି ଦୁଇ ଲକ୍ଷରେ ଯଥାକ୍ରମେ ୧୦୨୦୦
 ଓ ୫୨୦୦ ଏବର ଥିଲା । ଯାହାର ଉପାଦ
 ସେ ଚଳିତ ଲକ୍ଷରେ ଏକବର୍ଷ ଠାରୁ ବର
 ଅଧିକ ଲକ୍ଷରା ଗୁଣ ହୋଇଅଛି ଏବଂ ବୃଦ୍ଧିରୁ
 ଲାଭ ଲାଭରେ ଲକ୍ଷର ମଧ୍ୟ ବଦ୍ଧି ପ ବର୍ଷ
 ଚଳନ୍ତି । ମାଝ ପ୍ରାକ୍ତମ୍ବ ବର୍ଷରୁ ମାତେ ଉଣା
 ଥିବାର ଲେଖି ଉଠିଲି ।

ଭାରତ ମରଶିମେଣ୍ଟର ବୃଦ୍ଧି ପ୍ରକାଶକର
 ଏକ ମନୁଷ୍ୟ ଗର ଇଣ୍ଡିଆ ଗଭେର୍ଣ୍ଣରେ
 ବାହାରଅଛି । ପ୍ରକାଶକ ମହାପତ୍ର ପର ଦୁଃ ଓ
 ଦୁଲିତ ମାସର ଅବସ୍ଥା ଏବଂ ଅନ୍ୟାନ୍ୟ ଦିଗପୁ
 ମାନ ଉତ୍କଳରୁ ସେ ବେବ ଲକ୍ଷା ପର ଏହି
 ପ୍ରକାଶରେ ଉପକର ହୋଇଅଛନ୍ତି ତ ଚଳିତ
 ସମସ୍ତ ମାସ ଏକ ଅଧିକା ସେପ୍ଟେମ୍ବର ମାସରେ
 ଲଗାନ୍ତ ଅଧିକ ଅଧିକା ଲଗାନ୍ତ ଉଣା ବୃଦ୍ଧି
 ଦେବ ନାହିଁ । ମାଝ ଚଳିତ ମାସରେ ଅଧିକ
 ତ ଦେଲ ବର ୫୫୫ ଲକ୍ଷା ବୃଦ୍ଧି ଦେବା

ସମ୍ଭବ । ଏ ଗଣନା ଅପାପକ ଅଟେ ମାଝ
 ଓଡ଼ିଶା ପର ସେ ସମସ୍ତ ପ୍ରାନ୍ତରେ ଚଳଇ ଅଧିକ
 ଏ ପର୍ଯ୍ୟନ୍ତ ଉତ୍କଳ ଚାହିଁ ସେଠାରେ ଏ ମାସରେ
 ଲକ୍ଷ ବର୍ଷା ତ ଦେଲେ ପ୍ରକାଶର ଲେ ଅଧିକ
 ଗଠିତ ଅଧିକା ମାସର ସୁବୁଦ୍ଧିରେ ଚାହା ଦେ
 ବେବୁର ଲଗାନ୍ତ ଦେବ ପାଠକ ମତେ ବଦେ
 ଚଳା କରବେ ।

ମେଦିନୀନାଗରରେ ପ୍ରକାଶ ସେ ସେ
 ଲକ୍ଷର ସରକାରୀ ମାଲସମ୍ବନ୍ଧର ଲକ୍ଷର ଏବର
 ପ୍ରକି ୧୫୫ ଥିଲା । ଏଠିକ ଚାହା ୧୨ ବାରୁ
 ବୃଦ୍ଧି ଦେବାକୁ ପ୍ରକାମାତେ ବୃଦ୍ଧିରୁ ବର
 ବାରୁ ଅଧିକର ଦେବୁ ଚାହାନ୍ତି । ଏ ବର୍ଷ ୩୦
 ଦଳାର ଏବର ଚଳି ଲକ୍ଷର ବୃଦ୍ଧିରୁ
 ଦେବାର ଅଛି । ମାଝ ଏ ପର୍ଯ୍ୟନ୍ତ ପ୍ରକାମାତେ
 ଦେବର ଗୁରୁଦଳାର ଏବର ଲି ବୃଦ୍ଧିରୁ
 ବରଅଛନ୍ତି । ପ୍ରକାମାତେ ବଦନ୍ତି ତ ପ୍ରକା
 ଏବରେ ଗୁରୁ ଯାକୁ ନ ଥିଲେ ଅଧିକର
 ବସେବ ବାଧକ । ବୃଦ୍ଧିରୁ ନ ଦେଲେ ଏକ
 ଲକ୍ଷ ଦେବ ଏପର ମତେ କରନ୍ତି । ଏ ବର୍ଷ
 ସେ ଲକ୍ଷରେ ସୁଧାରତ ଦେବାକୁ ବୋଧ ହୁଅଇ
 ପ୍ରକାମାତେ ନିର୍ଦ୍ଧାରି ବଦିଅଛନ୍ତି । ମାଝ ବଡ଼
 ବାର ଶର ଦେଲେ ମେବେ ଅଧି ବୋଇ
 ଯାବଦେ ଦେବେ ଅତି ଦେଖାଯିବ ।

ଦେହୁ ସରକାରୀ ବର୍ଷରୁ ପ୍ରକାଶକର ବା
 ଅନୁପ୍ରକାଶକ ଦେଲେ ଚାହାବ ଲକ୍ଷପୁ ସେହି
 ବର୍ଷରୁ ସେହି ପଦରେ ଏବର୍ଷ ଲକ୍ଷରୁ
 ସେ ପ୍ରଥମ ମାସଟା ଏବର୍ଷ ପଦର ଦେବର
 ତ ପାର ଲକ୍ଷର ଦେବନ ଯାବଦାର ନିୟମ
 ଥିଲା । ଏ ଲକ୍ଷର ସରକାରୀ ବାସୁ ବ ହାରବା
 ଉଦେଶରେ ହୋଇଥିଲା । ମାଝ ସେ ବାସୁ
 ଦୁଇଦାଂର୍ଷ୍ୟରେ ଏବର୍ଷ ଦୁଇ ଚାହା ଲକ୍ଷର
 ସଦାଶେ ପ୍ରଥମ ମାସରେ ଚାହାକୁ ଅଧିକ ବନ୍ଧୁ
 ଓ ପ୍ରକାଶକ ବରକାର ପଦେ ଧର ଅନ୍ୟାନ୍ୟ
 ଅଧିକା ଅଛି । ଏହି ସମସ୍ତ ବଦେବଦାରେ
 ମହାମାଲ୍ୟ ମରଶିମେଣ୍ଟର ଲେଖରର ବାହାରୁ ଲକ୍ଷ
 ଲକ୍ଷର ଗର ମାସର ଏବଂ ଅମଲମାତର ପ୍ରକି
 ଗର ଦେବୁ ଯୁଦ୍ଧ ମାସ ବା ୧୫୫୫ରୁ ଲକ୍ଷର
 ଦେଲେ । ଅନୁପ୍ରକାଶକ ଦେବୁ ସେହି ବର୍ଷରୁ
 ସେହି ବାର୍ଷିକରେ ଏବର୍ଷ ଲକ୍ଷର ସେ ସେହି
 ପଦର ପ୍ରକାଶକର ଶାବଦ ।

ଇଣ୍ଡିଆ ମରଶିମେଣ୍ଟ ଏହି ମର୍ମରେ ଏକ
 ସରକାରୀ ବାସୁ ବରଅଛନ୍ତି ତ ଦେହୁ ଦେବ
 ବରକାର ବାସୁ ପ୍ରକାଶକ ଅଧିକା ପଦକାରୀ
 ମହାମାଲ୍ୟ ବସେବ ସାହାୟୀ ବରଥିଲେ

ପ୍ରାକାଶକ ମରଶିମେଣ୍ଟ ଲକ୍ଷର ମରଶିମେଣ୍ଟର
 ଅନୁପ୍ରକାଶକ ନ ଦେଲେ ଦେହୁ ବାସୁ
 ଅଧିକା ବାହାର ଉତ୍କଳରୁ ବାସୁ ବାସୁ
 ସରକାରୀ ଲି ଅଧିକା ଲକ୍ଷା ବାର ଦେଲେ ।
 ସେହି ଲକ୍ଷର ମୂଲ୍ୟ ୫ ୫୦୦୦୦ ବାରୁ ଏକ ଲକ୍ଷ
 ବାର୍ଷିକ ୧୫୫ ବାରୁ ଅଧିକ ଦେବ ନାହିଁ ଏକ
 ଲକ୍ଷ ଓ ଲକ୍ଷା ଲକ୍ଷରୁ ମିଶି ବାର ଦେଲେ ସେ
 ସମସ୍ତର ମୋଟ ମୂଲ୍ୟ ୧ ୫୦୦ ୦୦୦ ବାରୁ ଅଧିକ
 ଦେବ ନାହିଁ । ଉକ୍ତ ବାର ଯାହାକୁ ବଦିବ ସେ
 ବସୁ ଅଧିକା ପର୍ଯ୍ୟନ୍ତ ଅଧିକା ବ ୨୫୫ ପର୍ଯ୍ୟନ୍ତ
 ଅଧିକ ଏହି ଦୁଇଦାଂର୍ଷ୍ୟ ମଧ୍ୟରୁ ଯେଉଁଠା ଅଧିକ
 ଦେବ ସେ ବାରପର୍ଯ୍ୟନ୍ତ ଲେଖ କରବ ମାଝ
 ଦେଲେ ବରକାର ଅନୁପ୍ରକାଶକ ବସୁ ଲକ୍ଷର ବର
 ପାବର ନାହିଁ ଏକ ଲକ୍ଷରୁ ଓ ସଦାଶର
 ଲକ୍ଷମାତ୍ରା ଦେବ ।

ବଙ୍ଗ ପ୍ରଦେଶର ସନ ୧୯୦୫ରୁ ଶାଲର
 ନବଶକ୍ତିକ ବଙ୍ଗଳ ବା ଗୌଅଧିକାରୀମାନ
 ର ବରକାରୀକୁ ପ୍ରକାଶ ଦେ ସେହି ବର୍ଷର
 ଅଧିକରେ ବଙ୍ଗଳର ସଙ୍ଗା ୫୫୫ ଓ ମୂଲ୍ୟର
 ୧୨୫,୫୨,୫୦,୫୫୫ ଥିଲା । ବଙ୍ଗଳର ବର୍ଷରୁ
 ୫୫୫ ଦେବ ବଙ୍ଗଳ ପ୍ରାପିତ ଦେଲେ ଏକ
 ୧୫୫ ବର ଦେଲ ଓ ଗୋଟାଏ ଅଧିକ ପ୍ରଦେଶ
 କୁ ବାହାରଲେ । ଅଧିକର ବର୍ଷ ଶେଷରେ
 ୫୫୫ ଲକ୍ଷର ଲକ୍ଷର ଏକ ସେ ସମସ୍ତର ମୂଲ୍ୟ
 ୫୫୫ ୧୨,୧୨,୫୫,୫୫୫ ଥିଲା । ଦେଲ
 ବଙ୍ଗଳ ମଧ୍ୟରେ ଓଡ଼ିଶାର ଲକ୍ଷର ପ୍ରକାଶ
 ବଙ୍ଗଳ ଲେଖିବ ଅଟେ । ଏଥିର ମୂଲ୍ୟ
 ୫୫୫ ୧୦୦୦୦ ବା । ଚଳିତ ମଧ୍ୟରୁ ଏବର୍ଷ ମଧ୍ୟରେ
 ଚଳି ଅଧିକ ହୋଇ ନ ଥିଲା । ଅଧିକ ବଙ୍ଗଳ
 ସମସ୍ତ ବଙ୍ଗଳରେ ଏକ ଅଧିକାଂଶ ଦେବଦା
 ରେ ପ୍ରାପିତ ହୋଇଅଛି । ଚଳି ମଧ୍ୟରେ ୫୫୫
 ମୂଲ୍ୟରୁ ବର ଏକ ଦେବେବୁଦ୍ଧି ବ ଦେଲେ
 ଲକ୍ଷର ଅଛି ।

ଉତ୍କଳର ମରଶିମେଣ୍ଟ ପ୍ରକାଶକ ବା
 ଲକ୍ଷରୁ ସନ ୧୯୦୫ ଶାଲରେ ମୂଲ୍ୟର ଲକ୍ଷର
 ଯାଉଥିବା ଲକ୍ଷ ଲକ୍ଷରା ବଙ୍ଗଳରେ ମାତ୍ର
 ବଙ୍ଗୀରୁ ଲେଖକର ମନୁଷ୍ୟକୁ ପ୍ରକାଶ ଦେ
 ସେହି ବର୍ଷ ୧୫,୫୨,୫୫ ଲକ୍ଷରେ ବଙ୍ଗଳ
 ଶାଲରେ । ଚଳି ପ୍ରକାଶକର ଏକ ବସୁ
 ୫୦୦୦ ଲକ୍ଷା ଥିଲା । ପସର ଏକ ଅଧିକା
 ଓ ବାସୁଦ୍ଧିର ଲକ୍ଷ ମୂଲ୍ୟ ଅଧିକ ଲକ୍ଷର
 ଲକ୍ଷ ଦେବୁ ଅଟେ । ଅଧିକାଂଶ ଅଧିକ
 ବାସୁର ଲକ୍ଷ ଅଧିକା ବାସୁର ପ୍ରକାଶକ
 ପ୍ରଦେଶର ଲେଖ ଥିଲେ । ମରଶିମେଣ୍ଟ
 ପ୍ରକାଶକ ଲକ୍ଷର ମୂଲ୍ୟ ୫ ୫୫୫ ବାରୁ ଲକ୍ଷ

କର୍ତ୍ତବ୍ୟ ୨୯ ବାବୁ ବୃଦ୍ଧ ଦେଉଥିବା
 ପୁଣି କର୍ତ୍ତବ୍ୟ ୩୧ ବାବୁ ୧୮୯୯ ବା
 ପୂର୍ବରୁ କୋଷ୍ଠିକରୁ କୁଳିକର ଅଧିକ ପୁସ୍ତକ
 କୋଷ୍ଠିକରୁ । କର୍ତ୍ତବ୍ୟ ୩୨୦୦ ଜଣ
 କୁଳି ୩୮, ୦୮, ୧୩୯୯ ସଙ୍ଗେ କେଳି କୁଳି-
 କରୁ ଫେରାଉଥିଲେ । ବାରିକା ଚିକିତ୍ସା
 ସମ୍ପର୍କ କର କୁଳିମାନେ ଦାସଦାସୀ ଜଣପ୍ରତି
 ୩ ୧୨, ୫୪ ସଙ୍ଗେ କେଳିଅଧିକରେ ଏହା କର
 ଦୋଳିବାକୁ ହେବ । ସବୁ ଦ୍ଵାର ଅବସ୍ଥା
 ସମାପ୍ତ ହେବ । ଅନ୍ୟାନ୍ୟ ଉପଦେଶମାନଙ୍କୁ
 କିଛିକାରକ କୁଳିମାନେ ଅଧିକ କୋଷ୍ଠିକ
 ହୁଏ । କୋଷ୍ଠିକର କୁଳିମାନେ ପ୍ରାୟ ୧୮
 ନିମ୍ନ କୋଷ୍ଠିକ ମନୁଷ୍ୟମାନଙ୍କର ସ୍ଵାସ୍ଥ୍ୟକୁ
 ପାଠ୍ୟପୁସ୍ତକରେ ପଞ୍ଚାକ୍ଷରେ ଏକକ୍ରମରୁ ଅଧିକ
 କୁଳି ଖାଲି ଦାସରେ ଫେରାଉଥିଲେ ।
 ପଞ୍ଚାକ୍ଷର ଏକ ଅଳ୍ପକ୍ଷର ବ୍ୟକ୍ତିର ମଙ୍ଗଳ
 ଦୋଷମାନଙ୍କରେ ନାହିଁ ।

✓ କଳାକାର ନିବାସୀ ଲଳିତ ନିମ୍ନମୋକ୍ତ
 ଲଳିତରୁ ବିକ୍ରୟ ହେବାର ବିକାସ ଓ ଲକ୍ଷ୍ମୀ
 ଉତ୍କଳରେ ବାବୁ ସୀତାକାନ୍ତ ଲକ୍ଷ୍ମୀର ଚେଷ୍ଟା
 ପ୍ରକାଶ ଗତ ଜୁଲାଇ ମାସର ହିନ୍ଦୋସ୍ତାନୀ
 ସମ୍ପାଦକମାନଙ୍କ ଦ୍ଵାରା ମାସିକ ଇଂରେଜୀ ଧର୍ମ-
 ଦାସରେ ବାହାରିଥିଲା । ସମ୍ପାଦକ ମହାଶୟ
 ଏକ ମନୁଷ୍ୟ ପ୍ରକାଶ କରିଅଛନ୍ତି ଚର୍ଚ୍ଚିତ
 ଅବଦାନ କିନ୍ତୁ ପ୍ରକାଶିତ ହେଇ ନାହିଁ ; —

କୃଷକ ଚଳାଚଳ ପ୍ରଥମ ଶ୍ରେଣୀର ମାନଙ୍କରେ
 ସମସ୍ତେ ଓ ଅନ୍ୟାନ୍ୟ ଚେଷ୍ଟାରେ କୃଷକ
 ଦୋଳ ବିକାସ ଅନ୍ତେ ଲଳିତ ନିମ୍ନମୋକ୍ତ
 ଲଳିତ ଓ ବର ଏକ ଗୋଷ୍ଠିମାନେ ଏ ଶ୍ରେଣୀ
 କାଳରେ ସର୍ବଦା ହୋଇଥିଲେ ସେ ସମସ୍ତଙ୍କ
 ଚାଷ୍ୟକୁ ବିକ୍ରୟ କରିବା ଆରମ୍ଭ କରି ଯାଆ
 ମତେ ବିଶେଷ ଚେଷ୍ଟା କରୁଅଛନ୍ତି କିନ୍ତୁ
 ଏଥିରେ ମଧ୍ୟ ସେ କୃଷକାର୍ଯ୍ୟ ହୋଇ ଯାଉନା
 ଯାଏ । ସମସ୍ତଙ୍କ ଶ୍ରୋତା ଲଳିତ ଅନୁକୂଳ
 କରେ । ପରିଶେଷରେ ଲଳିତ ନିମ୍ନମୋକ୍ତ
 ଲଳିତ ଅନୁକୂଳ ଚେଷ୍ଟା ଯଦି ଏକ ପ୍ରକାଶ-
 ଦୟା ଦେଇ ସାଧ୍ୟ ଓ ବଳ ସହକାରେ
 ଏଥିରେ ମହାତ୍ଵ କାର୍ଯ୍ୟ ସମାଧାନ କରିବାକୁ
 ଅନୁମୋଦନ ଦାଖଲ ଅନୁକୂଳ ମଙ୍ଗଳ
 ଦାସ ଓ ଅନ୍ୟାନ୍ୟ ଦେଉଥିବ ଏକ ବଳ
 ଉପକାର ଦର୍ଶାୟ ଓ ସତ ସୁଜନତା ମଦାସ
 ଅଛି । କେଳିକର ଏହି ଯେ ହିନ୍ଦୋସ୍ତାନୀ
 ସମ୍ପାଦକମାନେ ପଞ୍ଚାକ୍ଷ ପ୍ରକାଶରେ ପ୍ରକାଶ
 ପୁସ୍ତକ । ଚର୍ଚ୍ଚିତ ସମ୍ପାଦକ କରୁ ସମ୍ପାଦକ
 ଚର୍ଚ୍ଚିତ ନିମ୍ନମୋକ୍ତ ଏକ ବାବୁ ଜଣମୋକ୍ତ

ଲଳିତର ସମାପ୍ତ ଅଛି । ତାଙ୍କର ଏପରି
 ମନୁଷ୍ୟ ଅଧିକ ମନୁଷ୍ୟକୁ ବୋଲିବାକୁ
 ହେବ ।

✓ ସ୍ଵାସ୍ଥ୍ୟର ପ୍ରକାର ନିମନ୍ତେ ଯୋଗ୍ୟ
 ସ୍ଵାସ୍ଥ୍ୟର ଅଭାବ ଅନୁକୂଳ ହେବ । ମାନୁଷ୍ୟର
 କଳାସୁ ମନୁଷ୍ୟମାନଙ୍କ ଏକକ୍ରମ ହୁଏ ଓ
 ଏକକ୍ରମ ଦୁସ୍ଵଭାବ କୃଷକମାନଙ୍କ ସମାପ୍ତ
 ବ୍ୟୟରେ କଳାସୁ ପାଠ୍ୟକାର ମନୁଷ୍ୟ କର
 ଅଛନ୍ତି । ସେମାନେ କଳାସୁରେ ଶ୍ରୀ ଶ୍ରୀକୃଷ୍ଣ
 ପ୍ରସ୍ତୁତ ହେବାର ଏକ କଲେଜରେ ହୁଏକର୍ତ୍ତ
 ଅଧ୍ୟୟନ କର ଏ ଦେଶକୁ ଫେରାଉଥିବ ଏକ
 ଏଠାରେ ସ୍ଵାସ୍ଥ୍ୟକ୍ରମରେ ସେହି ଅବସ୍ଥାରେ
 ପ୍ରସ୍ତୁତ କରିବେ । ଉପସ୍ତୁତ ସ୍ଵାସ୍ଥ୍ୟକ୍ରମ ପ୍ରାପ୍ତ
 ହେବାକୁ ସ୍ଵାସ୍ଥ୍ୟର ଉତ୍କଳ ଏ ଦେଶରେ
 ହୋଇ ଯାଉ ନାହିଁ । ନିମ୍ନମୋକ୍ତ ଏ ପ୍ରସ୍ତୁତ
 ଉତ୍କଳ ଅଧିକ ଏକ ଏକାକାର ପୁସ୍ତକଲଳିତ
 ଅଥା ଦେଖାଯାଏ । ଅନୁମୋଦନ ଅନୁକୂଳ
 ଅବଦାନ ହେବୁ ଯେ ଏକକ୍ରମ ହୁଏ, ଓ
 ଏକକ୍ରମ ଦୁସ୍ଵଭାବ ଶ୍ରୀ କଳାସୁ ଯିବାକୁ
 ସମ୍ପର୍କ ହୋଇଅଛନ୍ତି ଏକ ଏହି ମାଧ୍ୟମେ ଯାବା
 କରିବେ । ଅନୁକୂଳ ଅନୁକୂଳ କୃଷୟ ଯେ
 ଅନୁମାନଙ୍କର ପ୍ରକାଶ ପ୍ରକାଶ ମଧ୍ୟସ୍ତୁତ
 ଦାସକର କର୍ତ୍ତା କୁମାରୀ ଶୈଳବାଳା ନିଜ
 ବ୍ୟୟରେ ସେମାନଙ୍କ ସଙ୍ଗେ ସମାଲୋଚନା ନିମ-
 ନ୍ତେ ଲଳିତ ଯାଉଅଛନ୍ତି ଏକ ସେମାନଙ୍କୁ
 ଫେରାଉଥିବ ସ୍ଵାସ୍ଥ୍ୟରେ ଲଳିତ କଳାସୁକାର
 କଳା କରିଅଛନ୍ତି । ଏଥିପାଇଁ ଅନୁମୋଦନ
 ଦାଖଲର ସହସ ଓ ସୁବିଧାକୁ ଅନ୍ୟାନ୍ୟ
 ଦେଉଅଛି ଏକ ସେ ସମାଲୋଚନା ହୋଇ
 କୁଶଳରେ ଫେରାଉଥିବ ପ୍ରାଥମିକ କରୁ-
 ଅଛି । ଓଡ଼ିଶାକାର୍ଯ୍ୟ ମଧ୍ୟରେ ମଧ୍ୟବାବୁ ପ୍ରଥମ
 କଳାସୁ ପ୍ରକାଶ ଏକ ଦାଖଲର କର୍ତ୍ତା
 ପ୍ରଥମ କଳାସୁ ପ୍ରକାଶକାରୀ ହେବେ ଏହା
 ଗୋଷ୍ଠିଏ ଶ୍ରେଣୀ ସଂଗଠନ ଅଟେ । ଏକାକାର
 ଅବସ୍ଥା ମଙ୍ଗଳସାଧନ ହେବ । ତାହାକର
 ଉତ୍କଳ ନିମନ୍ତେ ଦାଖଲ ସମ୍ପର୍କ ସମାପ୍ତ
 ପୁସ୍ତକ ବିକାସ ଦେବା ଉଚିତ ଦେଉଅଛି ।

ଏକ ଅନୁମୋଦନରେ ଓଡ଼ିଶାର ଉତ୍କଳ
 କଳାସୁ କଳାସୁକାରୁ ସେ ପ୍ରକାଶ ପଞ୍ଚାକ୍ଷର-
 ମାନ ହେବେ ମହତ୍ଵ ରେଇ ସହକ ଦାସ ଏକ
 କାହାଳିକାରେ କଳାସୁ ହୋଇଥିଲ ଚର୍ଚ୍ଚିତ
 କାଳିକା ନିମ୍ନ ପ୍ରକାଶ ହେବ ଯଥା —
 ଦାସ କଳାସୁ କୁଳିତ ରହ ଗୋଷ୍ଠି
 ଦାସ ୨୨୯୯ ୧୯୨୦ ୨୯୨୨
 ଦାସକର ୧୯୨୨ ୨୯୨୨ ୨୯୨୨ ୨୯୨୨

ସ୍ଵାସ୍ଥ୍ୟ ୧୮୯୯
 ସମ୍ପର୍କରୁ ୧୯୨୦ ୨୯୨୦
 ସମ୍ପର୍କରୁ ୧୯୨୨ ୧୯୨୨

ଏହା ଉଚିତ ସମ୍ପର୍କରୁ ମାନୁଷ୍ୟ କୃଷ
 ବର୍ତ୍ତ ଏକ ମନୁଷ୍ୟକରୁ ମାନୁଷ୍ୟ ଦାସ ଯୋଗ୍ୟ
 ଓ ମାନୁଷ୍ୟ କର ଦାସ ଯୋଗ୍ୟ ।
 ସେହି ଅନୁମୋଦନରେ କଳାସୁକାରୁ ଓଡ଼ି-
 ଶାର କରୁ ପ୍ରାକୃତ କୁଳିକାର ପ୍ରକାଶ
 ପଞ୍ଚାକ୍ଷର ଅଧିକ ଯଥା ; —
 ଦାସକଳାସୁ କୁଳିତ ସ୍ଵାସ୍ଥ୍ୟ କୁଳିତ
 କଳାସୁ ଦେଖା ହେବା ଦେଖା ମହତ୍ଵ
 ଦାସ ୨୯୨୨ ୨୯୨୨ ୨୯୨୨ ୨୯୨୨
 ଦାସକର ୧୯୨୨ ୨୯୨୨ ୨୯୨୨ ୨୯୨୨
 ଦାସ ୧୯୨୨ ୨୯୨୨ ୨୯୨୨ ୨୯୨୨
 ସମ୍ପର୍କରୁ ୧୯୨୨ ୧୯୨୨ ୨୯୨୨ ୨୯୨୨
 ମନୁଷ୍ୟକର ୧୯୨୨ ୧୯୨୨ ୧୯୨୨ ୧୯୨୨
 ଏହା ଉଚିତ ଓଡ଼ିଶାର କରୁ କଳାସୁ
 କଳାସୁକାରୁ ଦେବେ ଅନୁମୋଦନ ଅଧିକ
 ଚର୍ଚ୍ଚିତ ସମ୍ପର୍କ ୧୯୨୨ ୨୯୨୨ ଅଟେ ।

ଏଥିରୁ ପାଠ୍ୟକ୍ରମରେ ଦେଖିବେ ସେ
 ଓଡ଼ିଶାର ଲଳିତମାନେ କୁଳିକାର ଲଳିତ କର
 ଯାବା ଅଧିକ କରୁଅଛନ୍ତି କର୍ତ୍ତା କୁଳିତ ଦାସକର
 ଚର୍ଚ୍ଚିତ ଅଧିକାର ଦାସକର ଯାଉଅଛି । ଏକ
 ଦାସକର ଅନୁମୋଦନ ଯେତେ ଦାସ କଳାସୁ
 କୁଳିତ କଳାସୁ ମହତ୍ଵ ରହୁଅଛି । ଦେଖା ଦାସ
 କୁଳିକାରେ କରୁ ଦେବେ କଳାସୁ କଳାସୁ
 ସଙ୍ଗେ ସୁବିଧାସୁ ବ୍ୟବସାୟର ଦେବେ ସୁବିଧା
 ଦୁଷ୍ଟକା ଚିନ୍ତାକାର ବ୍ୟକ୍ତିମାନେ ସମାପ୍ତକର
 ରୁହ ଯାଉବେ ।

ନିମ୍ନମୋକ୍ତ ସ୍ଵାସ୍ଥ୍ୟକାର ।
 ଏହି ସ୍ଵାସ୍ଥ୍ୟକାର ଦ ୧୯୨୨ ଦେଖା ଦାସ-
 କଳାସୁକାରୁ ସେ ସମସ୍ତଙ୍କ କର୍ତ୍ତାକର ନିମ୍ନମୋକ୍ତ
 କାହାଳିକା ମାନଙ୍କୁ କୁଳିକାରୁ ପ୍ରକାଶ
 ଦାସକର ଦାସକର କୁଳିକାରୁ ପ୍ରକାଶ
 ୧୯୨୨ ଲଳିତ ଦାସକର କରୁକରୁ ପ୍ରକାଶ
 ସେ ଏଥିରୁ କାର୍ଯ୍ୟକାରୀ ଲଳିତରୁ ଦୃଷ୍ଟି
 ଦେଉଅଛି । କର୍ତ୍ତବ୍ୟ କର୍ତ୍ତବ୍ୟ ୨୯୨୨ ଜଣ
 ଏଠାରେ ଅଧିକ କେଳିକର ସେ ସମାଲୋଚନ
 ମଧ୍ୟରେ କ ୨୯୨୨ ଜ ହୁଏ, ଯୁକ୍ତ । ଦେବେ
 ଲଳିତ ଶ୍ରୀ ପରିକାର ଦେଇ ଦାସ କରୁଥିଲେ ।
 ଚର୍ଚ୍ଚିତ ନିମନ୍ତେ ପ୍ରଥମ କଳାସୁକରୁ ଅଛି ।
 କଳାସୁକାରୁ କୁଳିକାର ଓ ଦାସକର ଦାସକର
 ଅଧିକ ଥିଲ ଏକ ଦାସ କଳାସୁ ଲଳିତ
 ମଧ୍ୟରେ ଓଡ଼ିଶା ଅନୁକୂଳ କରୁ କଳାସୁ
 କ ୨୯୨୨ ଏକ ସମ୍ପର୍କରୁ କ ୨୯୨୨ ଯୁକ୍ତ
 ଏକକର୍ତ୍ତ ମୋକ୍ତ ଦାସ ୨୯୨୨ ୨୯୨୨

ପରମେଶ୍ୱର କଣ୍ଠା ପ୍ରସିଦ୍ଧ ସେବାକାରୀ ମଙ୍ଗଳ
 ନିମନ୍ତେ ଏହି ପୁସ୍ତକଟି ଲେଖି ଉଦ୍ଦିଷ୍ଟ କରି
 ଦେଇଅଛନ୍ତି ଏବଂ ସମସ୍ତ ଶ୍ରୀକର୍ମାଣୀ ଏସ୍ତ୍ର-
 ରେ ମାନ୍ୟ ଅଛନ୍ତି । ଏହି ଅନୁକାଳରେ ଚନ୍ଦ୍ର
 ସୁପ୍ରତ ମଧ୍ୟ ଉପରେ ଦେଖା ଯାଇଅଛି
 ଅନୁମୋଦକର ଏକ ମଠରେ ଏହି ପୁସ୍ତକଟି
 ରେ ଘୋର ଦେଖା ଏହାକୁ ପଢ଼ିବ ।
 ଏ ସମୟରେ ଦେଖା ନିମ୍ନେ ଥିବୁ ସୁନିତ ନାହିଁ ।
 ଅନେକମାନେ ଦେଖା କରି ଦେଖିବ ଯାହାକୁ
 ସିନ୍ଧୁ କାଳକାଳୀ ଏହାପ୍ରକାର ଉଠାଇ ଦେଇ-
 ଅଛି । ଏହିକ ଜାଗ୍ରତ ଦେବା ଅନେକ ଉପକା-
 ଦେଶୀୟ ଦୁର୍ବଳ ବ୍ୟବହାର ଦେଖି ଓ ବ୍ୟବହାର
 ରମ୍ଭ ଦୁର୍ବଳସମସ୍ତ ଦେଶରେ ଉପସ୍ଥାପନ କରିବା
 ତହିଁର ମହାତ୍ତ୍ୱବା କରିବା ଏହାର ସମସ୍ତକର
 କୁହୁଥିଲେ ଦେବା ଉପକା । ଅନ୍ୟଥା ମଙ୍ଗଳର
 ଥିଣ୍ଡା ଠାକୁ । କେତେ ଅନେକ କାର୍ଯ୍ୟ ବ୍ୟବସାୟ
 ତର କ୍ରୋମାଳକୁ ଧରାବାଦ ଦେଇ ଦେବେ
 କୁହୁଏ ଏହାର ଓ ଉପାଦେଶି ଚିଆଡ଼ାକ ସେ-
 ମାନଙ୍କର ଯୋଗଦେବା ତଳେ ଏକ ଚକ୍ରକଳର
 ସମ୍ଭାବନା ଦେଲେ । ଅନେକମାନେ ଏହି ଦାନନା
 କରୁ ଓ ଯେଉଁମାନେ ଏହି ବକ୍ତୃତାମାନ ଶୁଣି
 ଅଛନ୍ତି ସେମାନେ ସାଧ୍ୟମତେ ସୁଦେଶୀ ବୃତ୍ତ
 ପାଳନରେ ସୁର ଦେଖେ ଏକ ଅନ୍ୟ
 ମାନଙ୍କୁ ତହିଁରେ ପ୍ରବର୍ତ୍ତାଇବେ । ଏସ୍ତ୍ରୀମାନ
 ତହିଁର ବ୍ୟାଧି ସ୍ୱାସ୍ଥ୍ୟର ଦରକାର ଦେବ ମାତ୍ର
 ତହିଁର ଓ ଦେଶର ମଙ୍ଗଳ ନିମନ୍ତେ ତାହା
 ସାମାନ୍ୟ ଅଟେ ।

ପ୍ରକୃତ ସମ୍ଭବର ଉପକ୍ରମ ସାଧନ ।

ଏ ଉପକ୍ରମରେ ନିମ୍ନଲିଖିତ ଯୁକ୍ତି ସଙ୍ଗତ
 ପ୍ରେରଣାପୂର୍ଣ୍ଣ ନିଉନିତର ଚିନ୍ତନରମାନଙ୍କର
 ଓ ନିରାପାଧାନର ଅବସର ନିମନ୍ତେ ପ୍ରକାଶ
 କରି ଅନୁରୋଧ କରୁଅଛୁ ଓ ମୁଁ ଉପକ୍ରମ-
 ମାନେ ଗଣ୍ୟ ନିରାପାଧିତର ସରସ୍ୱା
 ଉପକ୍ରମରେ ଦେଖିବେ ତାହା କରି ବହୁତ ଦାୟି
 ଦୁରିବେ । ପସଃ ଯଥା :-

“ବାସନ୍ତକାଳରେ ଯେଉଁ ଅଧିକ ନିକ ଶ୍ରୀର
 ସମୟରେ ଅଧିକାଂଶ ହଳଦୁ ଦୋଇସାଧନ
 ସହ ଅଧିକ ଉଦ୍ଭବ କରିବା ବରମାନ
 କେ ମାତ୍ର ଶୁଣିବେ ଏହାକୁ ଧରି । ଅନ୍ୟ
 ମାନଙ୍କ ଦେଖିବେ ନୋପାଏ ତଥା ଅତି
 “ସାଧନର ଉପକ୍ରମ, ଅତି ଉପକ୍ରମ
 ଦେଖୁ” । ବାସନ୍ତକାଳରେ ଉପକ୍ରମରେ
 ଲୋକେ ଏପରି କିଷ୍ଟ ଅବସ୍ଥାପନ କୋଇଥାନ୍ତି
 କେ ଉପକ୍ରମଣୀ ପ୍ରକା । ଅନ୍ୟ ଦେଖୁ ତାହା
 ବୁଝିପାରିବ ନାହିଁ । ଏସ୍ତ୍ରରେ ଶକ୍ତି ସମାପାକୁ

ସାମାନ୍ୟ ପରମେଶ୍ୱର ପର୍ଯ୍ୟନ୍ତ ନିମ୍ନ ଉପକ୍ରମ-
 ଯିବାରୁ ଧନ ଦରକାର ସମସ୍ତକର ସମକାଳୀୟ
 ପ୍ରକୃତ ହୁଏ । ତାହାର କହୁ ଦେଖାଯାଏ ଏହା
 ସହି ତହିଁ ଦୋର ଯାଇ ତହିଁର ସଦାସ
 ଚାହାକୁ ଦାଉଦ୍ୟ ଦୁଃଖରେ ପଡ଼ାଇ ଯାଏ ।
 ଅନେକ ଗୁରୁଦାକ ନିକଟ ଅଧିକ ଅନୁପାତ ଓ
 ତାହୁଁକ ମନୋବେଦନା ଦୁଇ ନ ଦେଖୁ
 ଲୋକମାନଙ୍କୁ ଅଧିକ ପ୍ରତିଷ୍ଠାପକ ଗୁଣ ନିର୍ମଣ
 କରିବାକୁ ବାଧ୍ୟ କରିବା ନିକାଳୀ ଉପକ୍ରମଣ୍ୟ
 କାର୍ଯ୍ୟ ମତ୍ତା ଅତି କହି ଦେବେ । ଲୋକମାନଙ୍କୁ
 ଦେଖି ଦେଇ ଦରକାର ଦେଖିବେ ପ୍ରକୃତ ଶ୍ରୀ
 ବୃତ୍ତର ପରମେଶ୍ୱର ନିକଟ ନାହିଁ । ମନସ୍ୟ ମତ
 ଏପରି ଉପକ୍ରମେ ଧରା ଯେ ତାହାକୁ ସୁଖ-
 ସୁଖିକତା ଶିଖାଇ ଦେବାକୁ ଅବସ୍ୟତ ହୁଏ
 ମାହିଁ । ଯେତେ ଦିନ ସେ କାଷ୍ଠ ଥାଏ
 ତେବେ ତତ ସେ ସାମାନ୍ୟ କୁଟିରରେ ବାସ
 କରି ସଂକ୍ରମଣରୁଥାଏ । ଅର୍ଥର ସୁଖିକତା ସଙ୍ଗେ
 ତାହାର ସୁଖିକତାମ କରିଦିଅନ୍ତେ । କ୍ରମେ
 ଯେତେ ଲୋକ ଦେବେ କୁଟିରରେ ରହି ଅନ୍ୟ
 ଅନୁରୋଧ କରୁଥିଲେ ସେ ସମୟରେ ଦ୍ୱିତଳ ଶିକଳ
 କୁହରେ ମଧ୍ୟ ଅନ୍ୟ ଯାଇ ପାରେ ନାହିଁ ।
 ତେବେ ଯେଉଁସ୍ତ୍ରୀରେ ଉଦ୍ଭବରୁପର ଅବଶ୍ୟ
 ନାହିଁ ସେଠାରେ ଲୋକମାନେ ସଙ୍ଗେ ସଙ୍ଗେ
 ହୋଇ ମଧ୍ୟ ଶାନ୍ତ ସୁଖ ଉପକ୍ରମେ କାଳ ଯାହା
 ତିରିନ୍ତି । ସେମାନଙ୍କୁ ବାକି ବାଜେଇ ରାଜର
 କରକର ଦ୍ୱାର ସାମାନ୍ୟ ଶ୍ରୀକ୍ରମ ସାଧନ ତଳେ
 କହିଲେ କହି ଅପତ୍ତି ହୋଇ ତ ପାରେ ।
 ମାତ୍ର ସେପରି ପ୍ରକୃତ ସହର ଦେବେ । ଯେଉଁ-
 ଠାରେ ଚଳାସର ଅପତ୍ତି ଅନୁରୋଧ ଅତି
 ଅବରେ ନାଉଥିବା ହେତୁ ସମସ୍ତଲୋକମାନେ
 ପୃଷ୍ଠରେ ରହିବାକୁ ଲାଗାଇବେ, ସେମାନଙ୍କର
 ଲୋକମାନେ ଯେ ଉଚ୍ଚା କରି ସାମାନ୍ୟ କର୍ତ୍ତା-
 ରରେ ନାସ କରିବୁ ତାହା ତହେ । ସେମାନ-
 କର ଦରକାର କୁଳତା ଦେଲେ ବର-
 ଦେଖାଯିବ ଯେ ଯାହାକି ଯେଉଁକ ଶ୍ରୀ ସେ
 ଦେଖିବ ରାଜକ୍ରମରେ ଶରୀ ପ୍ରସ୍ତୁତ କରି-
 ଅଛି । ଏପରି ପ୍ରକୃତ ସେମାନଙ୍କର ପ୍ରକୃତ
 ଅବସ୍ଥା ପ୍ରକୃତ ଦୁଃଖିକ ତର ଦେଖିବ ଦୁଃଖ
 କରରେ ବୁଝିବ ସ୍ତାନରେ ସୌଖିନୀ ନିର୍ମଣ
 କରିବାକୁ ଦେଖା କରିବା ସହଜତା ପ୍ରକୋ-
 ଦତ ହୋଇ ପ୍ରତ୍ୟକ୍ଷମାୟ ହୋଇ ପାରେ ମାତ୍ର
 ତାହା ଲୋକମାନଙ୍କ ଅବସ୍ଥା ସମ୍ଭବରେ ସମସ୍ତ
 ଅବଶ୍ୟକତା ପରିଚାଳନା ଅଟେ ।

ସମ୍ଭାବନା ପ୍ରକୃତ ପ୍ରସ୍ତାବକୁ ଦାୟିତ୍ୱରେ ପରିଣତ
 କରିବାରେ ତାହାର ଅପତ୍ତି ତ ଥାନ୍ତା । ମାତ୍ର
 ଲୋକମାନଙ୍କୁ ବାଧ୍ୟ କରିବାଦ୍ୱାରା ପଳ ଦେବ
 ଏହି ସେ ଯେଉଁମାନେ ସଙ୍ଗେ ଗୁଣ ସେମାନେ
 ଦାଉମକ ହୁକୁମ ପ୍ରକାଶକର କରିବା ସଦାସ
 କୁଣ କରି ଦର ତଳେ ସମୟରେ ସେହି କୁଣ
 ଦେଖୁ ଦରକାର ପରିପାରେ ବହୁତ ତର
 ଅବସ୍ଥାରେ ହୋଇ ଅନ୍ୟାନ୍ୟ ଦୁର୍ଭିକେ ।
 ଦରଦୁରା ଦେଖୁ ସେହି ମାନଙ୍କର ସାହୁସ୍ୟରୁପ
 ନାହିଁ ସେମାନଙ୍କୁ ଦେଖୁ ନିର୍ଦ୍ଦେଶ ଦୁଃଖିକାନ
 ମାନସ୍ୟର କରୁ ମାନେ ଲୋକେ ଶ୍ରୀ ଚଳିବୁ
 ସତ୍ତର ଦୁଇ ପାରେ ଦେଖିପାରିବେ । ଅତି
 ଦାଉ କର୍ତ୍ତାମାନଙ୍କୁ ଦେଖିବେ ସହଜସ୍ୱ
 ମହାତ୍ତ୍ୱମାନେ ପଦାଦରମାନଙ୍କରେ ପ୍ରକୃତ
 ସୁଖ ଅନୁରୋଧ ତରକ୍ରମେ ସେ ସମୟରେ ପ୍ରକୃତ
 ନିଷେଧ ଦେଖୁ ଲାଗି କୁଟିରମାନଙ୍କର ଅଧ୍ୟାପି-
 ମାନେ ବର୍ତ୍ତାରେ ଉପସ୍ଥାପନ କରି ଦୁଃଖ ସାଧୁ-
 ଶ୍ରୀରେ ତାହା ସୈମାନ୍ୟର ଅନେକ ପ୍ରାପ୍ତ
 ସୁଖରୁ ଉପକ୍ରମ ଓ ପରମାନଙ୍କୁ ହୁକୁମାନ୍ତ-
 କରେ ପ୍ରାନ୍ତ ପାରିବାକୁ ଅବସ୍ୟତ ଅଟେ ।
 ପ୍ରସ୍ତାବ ସମ୍ଭବରେ ଚଳିବୁ ଦର ପିତାପିତା
 ଦରକାର କରି ମନୋବିଶାଳ ତରକ୍ରମ-
 ମାନଙ୍କ ଉପରେ ନିଉନିତ ଦୋଇଅଛି । ସେମା-
 ନଙ୍କୁ ବୁଝିବୁ କୁଣ ଚିନ୍ତା ଲୋକମାନଙ୍କର
 ମେପରି ଅବସ୍ଥା ଦେଖି ନ ଦୁଃଖ ତହିଁର ପ୍ରତ୍ୟ-
 କ୍ଷାଦି ତରକ୍ରମେ ଦୋଇ ଅପା କରିବା ।
 ମାତ୍ର ଦୁଃଖର ଦଥା ସେମାନେ ସମୟରେ
 ଦେଖିବେ ତରକ୍ରମେ ପ୍ରାମାଣ୍ୟ ଅବଶ୍ୟତାରେ ତର-
 ଯାନ୍ତି । ନିକାଳୀକ ଦେବା ଗୁଣେ ସେମାନଙ୍କର
 ଦରକାରମାନଙ୍କ ପ୍ରକୃତ ଦେଖି ଦର ଏକ
 ସହଜସ୍ୱ ଦାଉଦାଉ ଥାଏ ନିକାଳୀକ ହୋଇ
 ପାରିବେ ତାହା ରହେ ନାହିଁ—ଅପେ ପ୍ରକାଶ
 କରୁଥାନ୍ତି ସେମାନେ ତରକ୍ରମାକର ସେବକ ।
 ପରେ ଦୋଇକ୍ରମେ ସେମାନଙ୍କର ଦାଉମ ।
 ଯାହାକି ଦରକାର ସେମାନେ ଦରକାର ଯାହାକି
 ଦେଖୁ ସେମାନେ ସମାଜର, ସେମାନେ ହୁଅନ୍ତି
 ଅବଶ୍ୟତ ପାତ୍ର,—ଉପକ୍ରମ ଦାଉମ ହୁଅନ୍ତି
 ଏତମାତ୍ର ପ୍ରକାର ଦେବତା । ଦରମାନ ସେହି-
 ରେ ସେ ଏପରି ଦେବ ଏହା ଅପେ ଦୁଃ
 କାହିଁ । ତେବେ ଦେଖିବେ ଅନେକ ସମୟରେ
 କିମ୍ପା ସିଦ୍ଧିର ମାନସ୍ୟଦ୍ୱାରା ଅନ୍ୟ ଅବ-
 ସ୍ଥାକୁ ବୁଝିଥାନ୍ତି ଏହି ଦେଖିବୁ [ଅପକାର
 ଦାଉମ]”

“ଦାଉମ ହୁକୁମ ଉପକ୍ରମ କର” ହୋଇ
 ପ୍ରକୃତ—ଏପରି ସାମାନ୍ୟ କୁଟିରରେ ନିଦା
 ଯାଇ ସତାକୁ ଉଠି ପଦାଦର ଦେଖିପାରିବାର



THE UTKAL DIPIKA.

CUTTACK, SATURDAY THE 25th August 1906.

ପ୍ରଥମ ପୃଷ୍ଠା ୧୫
ଦ୍ୱିତୀୟ ପୃଷ୍ଠା ୧୫

ଅଗ୍ରୀମ ୪ ୫୯
ପଞ୍ଚମେଶ୍ୱରୀ ୪ ୨୯

କଟକର ଦିନ ୧୦ ଟଙ୍କା ପ୍ରତି ୧୯୧୯ ମାସ ପ୍ରକାଶକ
ସମ୍ପାଦକ ଶ୍ରୀ ଶ୍ରୀ ରାମକୃଷ୍ଣ ମିଶ୍ର ଓଡ଼ିଶା ପତ୍ରିକା ସମାଜ, କଟକ

ପ୍ରଥମ ନମ୍ବରର ପ୍ରକାଶନର ଘଟଣା
ପ୍ରଥମ ନମ୍ବରର ପ୍ରକାଶନର ଘଟଣା—
ପ୍ରଥମ ନମ୍ବରର ପ୍ରକାଶନର ଘଟଣା—
ପ୍ରଥମ ନମ୍ବରର ପ୍ରକାଶନର ଘଟଣା—

ଉଦ୍ଘୋଷଣ ।
ଫେଡେରାଲ ପ୍ରଥମ ନମ୍ବରର ପ୍ରକାଶନର ଘଟଣା—
ଫେଡେରାଲ ପ୍ରଥମ ନମ୍ବରର ପ୍ରକାଶନର ଘଟଣା—
ଫେଡେରାଲ ପ୍ରଥମ ନମ୍ବରର ପ୍ରକାଶନର ଘଟଣା—

NOTICE.
WHEREAS the Feudatory Chief of the Rairakhol State died in the month of July 1906, his State has been taken under management; all persons having any claims against the late Feudatory Chief Raja Gour Chandra Deo of Rairakhol are hereby directed to produce their claims before the Dewan of the State on or before the 1st October 1906. No claims made against him after that date will be admitted.

SAMSUNDER PANDA
Office of) Supt. for Political Agent
Political) Orissa Feudatory and
Agent) Tributary States.
Sambalpur) 7-8-1906.

ଯେହେତୁ ରେଡ଼ାଖୋଲର ଫେଡେରାଲ ଫିଉଡେଟରୀ ଚିଫ୍ ରାଜା ଗୁରୁ ଚନ୍ଦ୍ରା ଦେଓଙ୍କର ମୃତ୍ୟୁ ଘଟିଥିବାରୁ ତାହାର ରାଜ୍ୟ ଉପରେ ମୁଁ ଫେଡେରାଲ ଫିଉଡେଟରୀ ଚିଫ୍ ଭାବେ କାର୍ଯ୍ୟ କରିବାକୁ ନିଯୁକ୍ତ ହୋଇଛି । ଏହି ରାଜ୍ୟରେ ଥିବା କୌଣସି ବ୍ୟକ୍ତିଙ୍କର ଫେଡେରାଲ ଫିଉଡେଟରୀ ଚିଫ୍ ଚାନ୍ଦ୍ରା ଦେଓଙ୍କ ବିରୁଦ୍ଧରେ ଥିବା କୌଣସି ଦାବୀକୁ ପ୍ରମାଣିତ କରିବାକୁ ସେମାନଙ୍କୁ ଏହି ତାରିଖ ପର୍ଯ୍ୟନ୍ତ ଫେଡେରାଲ ଡେ଼ାନ୍ ଓଫିସ୍ରେ ଉପସ୍ଥାପିତ କରିବାକୁ ନିର୍ଦ୍ଦେଶ ଦିଆଯାଇଛି । ଏହାପରେ ଏହି ତାରିଖ ପରେ କୌଣସି ଦାବୀ ଗ୍ରହଣ କରାଯିବ ନାହିଁ ।

IRRIGATION DEPARTMENT
NOTICE.
Is hereby given that the Bhogral lock on the Orissa Canal Range 111 is temporarily closed to traffic from the 6th August 1906 until further orders for repairs.
J. St. C. Sedgley
Executive Engineer,
Balasore Division.

APPOINTMENT
Wanted an Assistant Master on Rs. 20 per mensem, for the Bhawani-patna English Middle School. Applicants must send their applications with their testimonials to the undersigned. None should apply who has not passed Entrance Examination. Rejected applications will not be replied.
Bhawani-patna, 23-7-06
RAM KRISHNA MISRA,
Superintendent,
Kalahandi State.

ଗୃହସ୍ଥୀର ସ୍ମୃତି
ରୋଗର ଚିକିତ୍ସା
କଣା ଅଞ୍ଚଳରେ ଥିବା ଗୃହସ୍ଥୀଙ୍କର ସ୍ମୃତି ରଖିବା ପାଇଁ ଏହି ଚିକିତ୍ସା କରାଯିବ । ଏହା ଗୃହସ୍ଥୀଙ୍କର ସ୍ମୃତି ରଖିବା ପାଇଁ ଏହି ଚିକିତ୍ସା କରାଯିବ । ଏହା ଗୃହସ୍ଥୀଙ୍କର ସ୍ମୃତି ରଖିବା ପାଇଁ ଏହି ଚିକିତ୍ସା କରାଯିବ ।

ପୋଲିଟିକାଲ ଏଜେଣ୍ଟ
ଅଧିକାରୀ ସମ୍ବଲପୁର
୭-୮-୦୬
ଫେଡେରାଲ ପ୍ରଭା
ସୁସ୍ଥାପନା
କଟକର ଫେଡେରାଲ
ଅଧିକାରୀଙ୍କ ସ୍ୱାକ୍ଷର

ବିକ୍ରୀପତ୍ର ।

FOR SALE

Property of the late Feudatory Chief of Rairakhhol.

ELEPHANTS

1—One fine upstanding elephant—Mahaiseri Pershad—10 feet 3 inches—with splendid tusks: a magnificent animal for ceremonial purposes, Price Rs. 4500

2 & 3—Also two tuskers—Ganga Pershad and Jagannath Pershad, Price Rs. 2000 each.

HORSES.

1—3 Bay Water Gelding about 16 hands aged Price Rs. 150.

2—Grey country bred pony about 13.2 aged Price Rs. 50.

3—Bay pony white stockings about 13.2 aged Price Rs. 100.

4—Country bred stallion (Champa) about 15.2 aged Price Rs. 150.

5—Country bred Chestnut Stallion about 13.3 goes in trap Price Rs. 100.

Dyki's cart No. 10702 four seated Price Rs. 100.

For full particulars apply to the Dewan, Rairakhhol State Rampur P. O. Via Sambalpur B. N. Ry.

Sd. L. E. Cobden-Ramsay
Political Agent,
Orissa Feudatory & Tributary States
14-8-06 SAMBALPUR

ବୁଦ୍ଧପୁତ୍ର ରେଢ଼ାଖୋଲ ରାଜାଙ୍କର ନିମ୍ନ ଲିଖିତ ସମ୍ପତ୍ତି ବିକ୍ରୟ ହେବ ।

ଦସ୍ତୀ

୧ ମାଦେଇପୁସ୍ତକ ଦାମକ ଗୋଟିଏ ସଜ୍ଜର ବାନ୍ଧିବାଲା ଦସ୍ତୀ ଉଚ୍ଚ—ଫି ୧୦ ରୁ ୩୫ ଶୁଦ୍ଧକାର୍ଯ୍ୟକାରୀ ଉପଲକ୍ଷରେ ଉଦ୍ଦେଶ୍ୟରେ ବଦାଉରୀର ସଜ୍ଜର ସମ୍ପୂର୍ଣ୍ଣ ୧୯୫୫୦୦ଟା ।

୨ ଗଙ୍ଗାପୁସ୍ତକ ଓ ଜଗନ୍ନାଥ ପୁସ୍ତକ ଦାମକ ଦୁଇଗୋଟି ଦସ୍ତୀ ଦସ୍ତୀ ମୂଲ୍ୟ ୪୨୦୦୦ଟା ଲେଖାଏଁ

ଗୋଟକ

୧ ୫୫ ବେଢ଼ାଖୋଲ ଅଞ୍ଚଳ ଯା ୧୨ ପୁଲ ଉଚ୍ଚ ମୂଲ୍ୟ ୧୨୦୦ଟା ।

୨ ପାଣ୍ଡିଆରଞ୍ଜର ଦେବୀ ଚନ୍ଦ୍ର ଯା ୧୫ ପୁଲ ଉଚ୍ଚ ମୂଲ୍ୟ ୧୫୦୦ଟା ।

* ଦେବ ଚନ୍ଦ୍ର ଧନା ଯା ୧୫ ପୁଲ ଉଚ୍ଚ ମୂଲ୍ୟ ୧୫୦୦ଟା ।

* ଦେବୀ ଗୋଡ଼ା ନର (ଚମ୍ପା) ଯା ୧୫ ପୁଲ ଉଚ୍ଚ ମୂଲ୍ୟ ୧୫୦୦ଟା ।

* ଦେବୀ ବାଦାମୀ ରଞ୍ଜର ଗୋଡ଼ା ଯା ୧୫ ପୁଲ ଉଚ୍ଚ ମୂଲ୍ୟ ୪୨୦୦ଟା ।

ତାମକ ଗୋଡ଼ାଲର ଉତ୍ତମ ଶୁଭକ୍ଷେତ୍ର ବସ- ବାର ଦୁଇବର୍ଷପୁରାଣି ଗୋ ୧୫୫୫୦୦ଟା ।

ଗ୍ରାହକମାନେ ଅତି ସାହାଜୀବୀ ଭାବରେ ଅବଶ୍ୟକ ହୁଏତେ ବହୁପାଇଁ ରେଢ଼ାଖୋଲ ଷ୍ଟୋରର ଦେଖାଦେଇ କିଣନ୍ତୁ କି, ଏକ ରେଢ଼ାଖୋଲ ସମ୍ପୂର୍ଣ୍ଣ ବାଟେ ଗମନପୁର ତା- ବର ଠିକଣାରେ ପଞ୍ଜି ପଠାନ୍ତେ ।

ଶ୍ରୀ ଏଲ୍, ଇ, ପ୍ରଦତ୍ତେନ୍ଦ୍ର ଗମସେ ପୋଲିଟିକାଲ୍ ଅଫିସର

ଓଡ଼ିଶା ପିଲ୍ଡ଼ାକୋଷ ଏକ ମଡ଼ିଫିକାସ, ସମ୍ପୂର୍ଣ୍ଣପୁର

ବିକ୍ରୀପତ୍ର

ଉତ୍କଳ ବିକ୍ରୀପତ୍ରର ଦରଦା ବନ୍ଧାରେ ଗଜ- ଧାନ ଗଞ୍ଜା ମୁଦାମରେ ଏବେଗୋଟି ବୁଦ୍ଧ- ଅଧିକାରୀ ନିମ୍ନ ବେତନପୁରୀରୁ ବହି ନିମନ୍ତେ ଲିଖିତ ପ୍ରାଦମାତ୍ରକର ନୁହ ଓ ଉତ୍କଳ ପଥର ବିକ୍ରୟ ପରିମାଣରେ ଅବଶ୍ୟକ । ଯେଉଁ ମାତ୍ରକ ଉକ୍ତ ମାନ ଯୋଗାଣକାରୀ ଲିଖି କରନ୍ତେ ସେମାନେ କି ରେଢ଼ାଖୋଲ ଦେଇ ପାଇବେ ତହିଁର ଦେଖିବ ଅଗାମୀ ସେପ୍ଟେମ୍ବର ମାସ ତା ୧ ରୁକ ପୂର୍ବରୁ ନିମ୍ନ ପ୍ରାଦମାତ୍ରକର ନିକଟରେ ଦାଖଲ କରିବେ । ଉଚ୍ଚ

- ୧ କରକା ନୁହ ପଥର
- ୨ ମଗାପତା ନୁହ ପଥର
- ୩ ମଗାପତା ରକଲ

P. O., Ganja, } Joyram Das
District Cuttack. } Assistant Manager
Kanika Raj

ନୂତନ ପୁସ୍ତକ ! ନୂତନ ପୁସ୍ତକ ! !

ଆରବ୍ୟ - ଦୁଇମ

ବା

ଜଗତ୍ ବିକାଶ ଓ ସଂଗଠନାତ୍ମକ ଆରବ୍ୟ ଉପ- ଦାନପର ଓଡ଼ିଶା ଅ ଦାତ ।

୩୨ ଶ୍ରେଣୀ ମୂଲ୍ୟ ୪୦ । ୪

୧୨ ଓ ୨୭ ଶ୍ରେଣୀ ମୂଲ୍ୟ ସଂଗଠନେ ୧୦ ।

ଓ ୧୦ ୪ ଗା: ମା: ସ୍ତବକ
ଉତ୍କଳ ପ୍ରଦିଗମାନଙ୍କ ପ୍ରସ୍ତୁତାଳୟରେ ପ୍ରାପ୍ତବ୍ୟ ।

ବିକ୍ରୀପତ୍ର ।

THE HIMALAYAN AYURVEDIC PHARMACY
SILAJIT

Best refined. Guaranteed free from adulteration. Unrivalled Tonic. Specific for all kinds of debility.

Communication in Hindi, English and Urdu.

Two Tola Box Rs. 2 V. P Rs. 2-4
NANDA LALL NIJER
CHAMBA, PUNJAB

ହିମାଳୟ ଅୟୁର୍ବେଦୀୟ ଔଷଧାଳୟ

ଶିଳାଜିତ

ଅତି ଉତ୍କୃଷ୍ଟ ସଂସ୍କୃତର ନିଶ୍ଚଳ ଦ୍ରବ୍ୟରୁ ତିଆରି ହୋଇଥିବା ଏହି ଔଷଧ ସର୍ବଦା ସଫଳତା ସହ ମନୋରୋଧୀ । ହୃଦ୍, ମଂସଳୀ ବା ହୃଦ୍ ସଂକ୍ରମଣରେ ପ୍ରତି ଲେଖିବାକୁ ହେବ ।

ତୁମ୍ଭେ ତୋର ବାଦ୍ୟ ୧୨ ଟା । ଇତି ପଞ୍ଚ ଶର୍ତ୍ତା ସଂକ୍ରମଣ ୧୨ । ।

ଉତ୍କଳ ବିକ୍ରୀପତ୍ର
ଦେଖା ପଞ୍ଜର ।

ଭାବୀ ଦିପ୍ତିକର ଲକ୍ଷଣ

ବହୁ ବିପଦର ନିବର୍ତ୍ତନ ଅନୁମୋଦିତ ପ୍ରକୃତରୁ ଦେଇ ପାଆନ୍ତି ।

ଦାଣ୍ଡ—ବିପଦର ଗୋଟିଏ ନିବର୍ତ୍ତକ ।

ତୁମ୍ଭଙ୍କ ପ୍ରସ୍ତୁତର ଏହା ଗୋଟିଏ ଚିକିତ୍ସା ସମୟ ଥାଉଁ ଅପଣ ବାହା ସକଳ ବିପଦକୁ ସମ୍ପର୍କ ଦେବେ ବୋଲି ଏହା ଅପଣଙ୍କୁ ସଚ୍ଚର ପ୍ରଭାବ ।

SCOTT'S EMULSION.

ସ୍ୱଚ୍ଛ ଉପଲକ୍ଷଣ ।

ସ୍ୱଚ୍ଛ ଶରୀରର ବିପଦ ନିବାରଣ ଅଳ୍ପକ ମୋରତ ପରଥାଏ ।

ଏହା ତୁମ୍ଭଙ୍କ ପ୍ରସ୍ତୁତରୁ ସକଳ ଦେବେ ଏକ ଦାଣ୍ଡ ବଦ ଦେବେ ।

ଦ୍ରୁପଦାସ ଟ୍ରଷ୍ଟ ନୁହେ

ସମସ୍ତ ଔଷଧାଳୟରେ ପ୍ରାପ୍ତବ୍ୟ



Always get the Emulsion with this mark—the Fishman—the mark of the "Scott" process!

ଶିବର ମୂର୍ତ୍ତିପୁତ୍ର ସ୍ୱଚ୍ଛତାପରାଧକର୍ତ୍ତୃକ୍ତ କର୍ମ ଦେବେ ।

ସ୍ୱଚ୍ଛ ଏବଂ ବାହ୍ୟ ଉପଲକ୍ଷଣ ମେନ୍ଦୁପେତକରୁ ଦେଖିବାକୁ ନିଶ୍ଚଳ, ଇଂରାଜୀ